



Systemy bram garażowych i drzwi

Drzwi obiektowe i ościeżnice

Systemy bram przemysłowych

Systemy załadunku i logistyki

Intelligent Door Solutions



ELITE⁺

INSTRUKCJA MONTAŻU

www.novoferm.pl

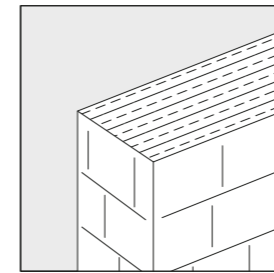


PRZED PRZYSTĄPIENIEM DO MONTAŻU

Przed przystąpieniem do montażu należy zapoznać się z instrukcją i przestrzegać jej zapisów.

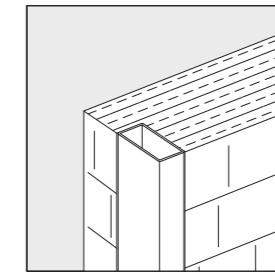
- Odgrodzić i zabezpieczyć obszerną strefę zagrożenia, tak aby osoby niez zaangażowane bezpośrednio w wykonanie montażu nie miały dostępu do tej strefy.
 - Wszystkie prace muszą być wykonywane zgodnie z odpowiednimi przepisami i regulacjami, dotyczącymi bezpieczeństwa w miejscu pracy.
 - Cały używany sprzęt (np. urządzenia podnoszące) musi być kompletny, przetestowany i skonfigurowany w sposób odpowiedni do podnoszonego ładunku. Stosować wyłącznie narzędzia w nienagannym stanie technicznym.
 - Prace spawalnicze mogą być wykonywane tylko wtedy, gdy podłoga oraz najbliższe otoczenie są odpowiednio do takich prac i gdy nie występuje zagrożenie
- pożarowe. Należy podjąć wszelkie niezbędne kroki, aby zapobiec pożarowi, zapłonowi, wybuchowi i gromadzeniu się dymu podczas spawania lub szlifowania.
 - Jeżeli jakiegokolwiek akcesoria posiadają własną dokumentację, wówczas ma ona priorytet wobec niniejszej instrukcji.
 - Należy używać wyłącznie autoryzowanych, oryginalnych części.
 - Nie wolno modyfikować oryginalnych części.
 - Instrukcję montażu, obsługi i konserwacji należy przechowywać przez cały okres użytkowania urządzenia!
 - Montaż na wysokości musi być wykonywany zgodnie z przepisami BHP, przy pomocy odpowiedniego rusztowania lub przy użyciu urządzeń podnoszących.

LEGENDA



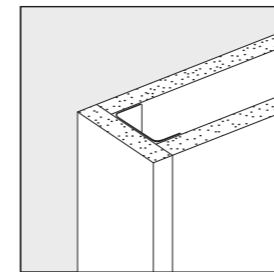
A

Ściana murowana
lub z gazobetonu
EI 60-90-120



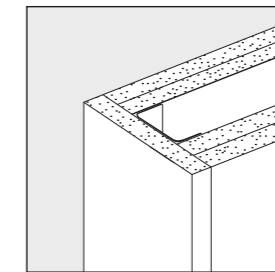
D

Mur z ramą wstępną
stalową
EI 60-90-120



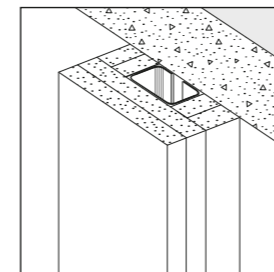
B

Gipsowa
płyta ścienna
EI 60



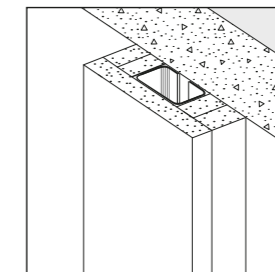
E

Gipsowa
płyta ścienna
EI 120



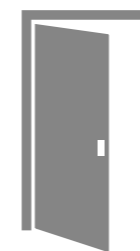
C

Standardowa
ościeznica blokowa
Standardowy prześwit
70 mm

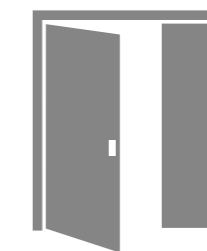


F

Obniżona
rama bloku
60 mm

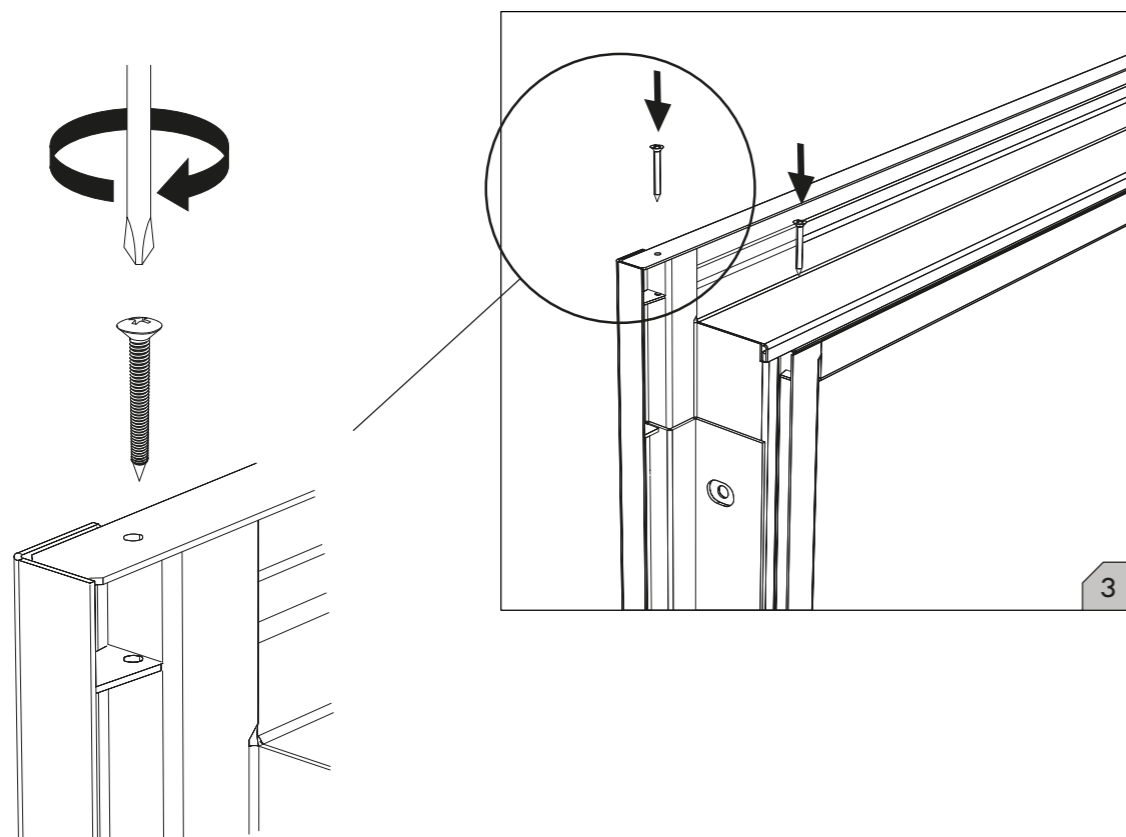
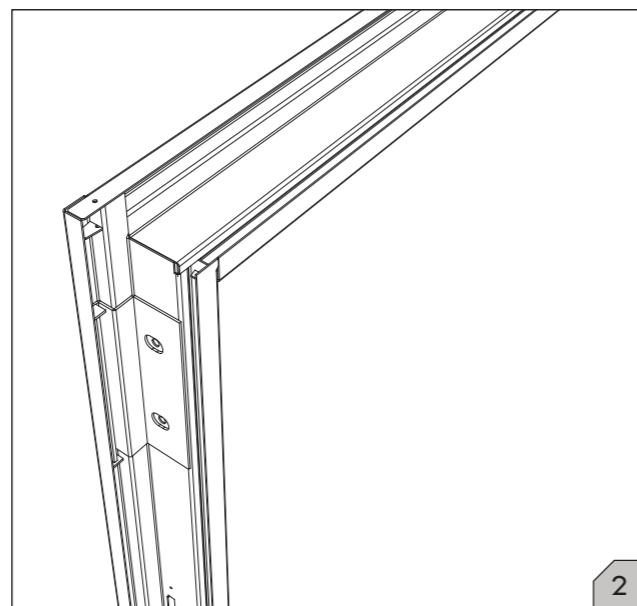
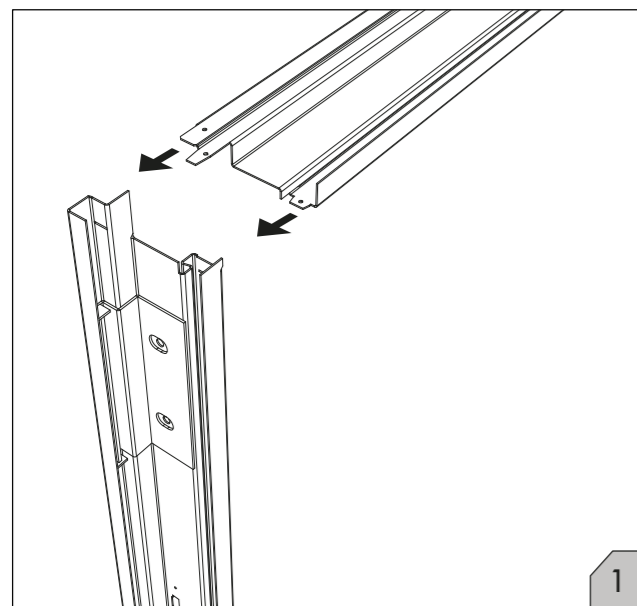
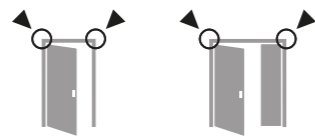


Drzwi jednoskrzydłowe

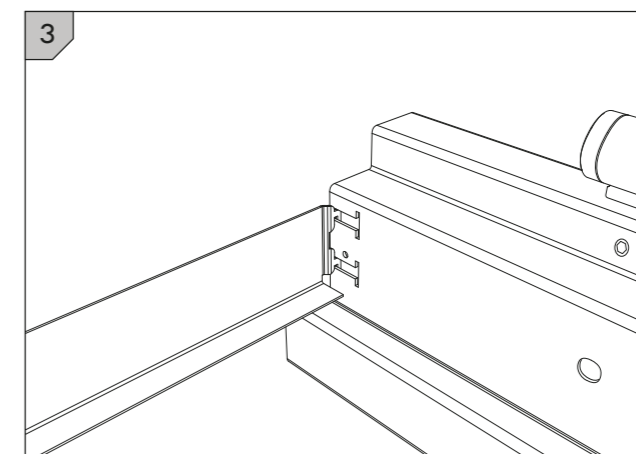
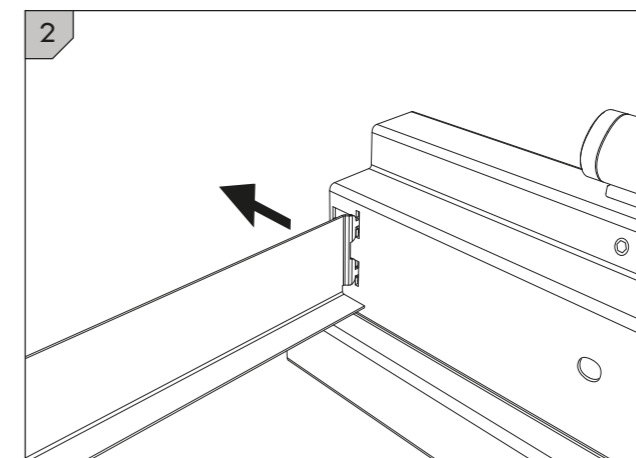
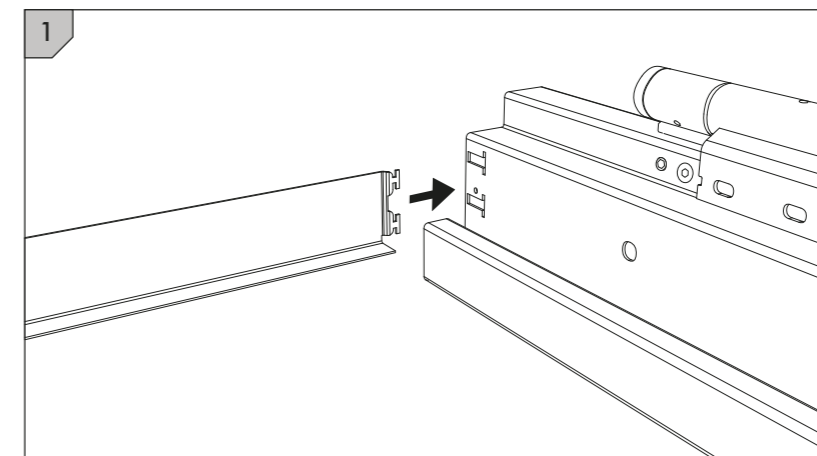


Drzwi dwuskrzydłowe

MONTAŻ OŚCIEŻNICY

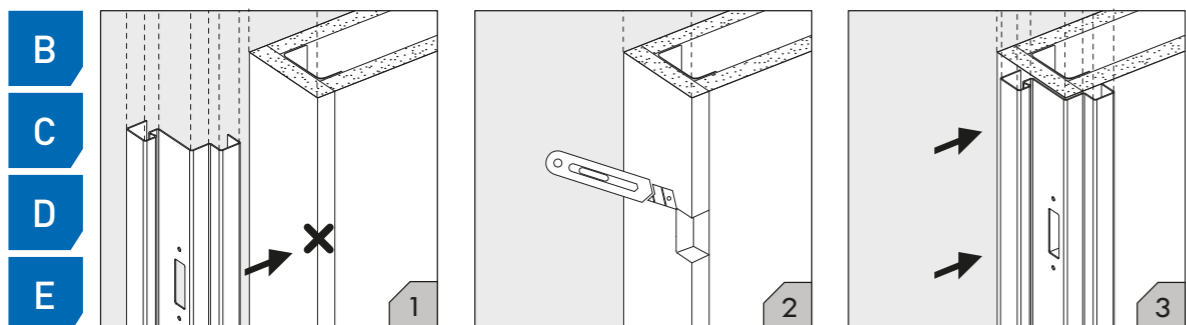
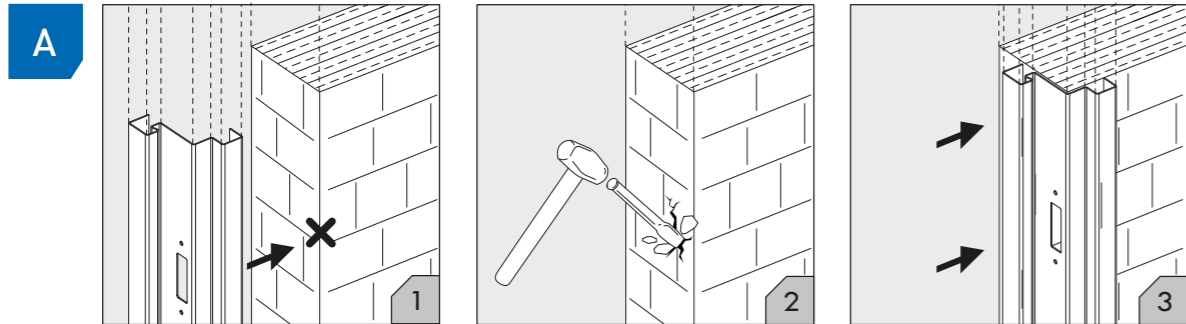
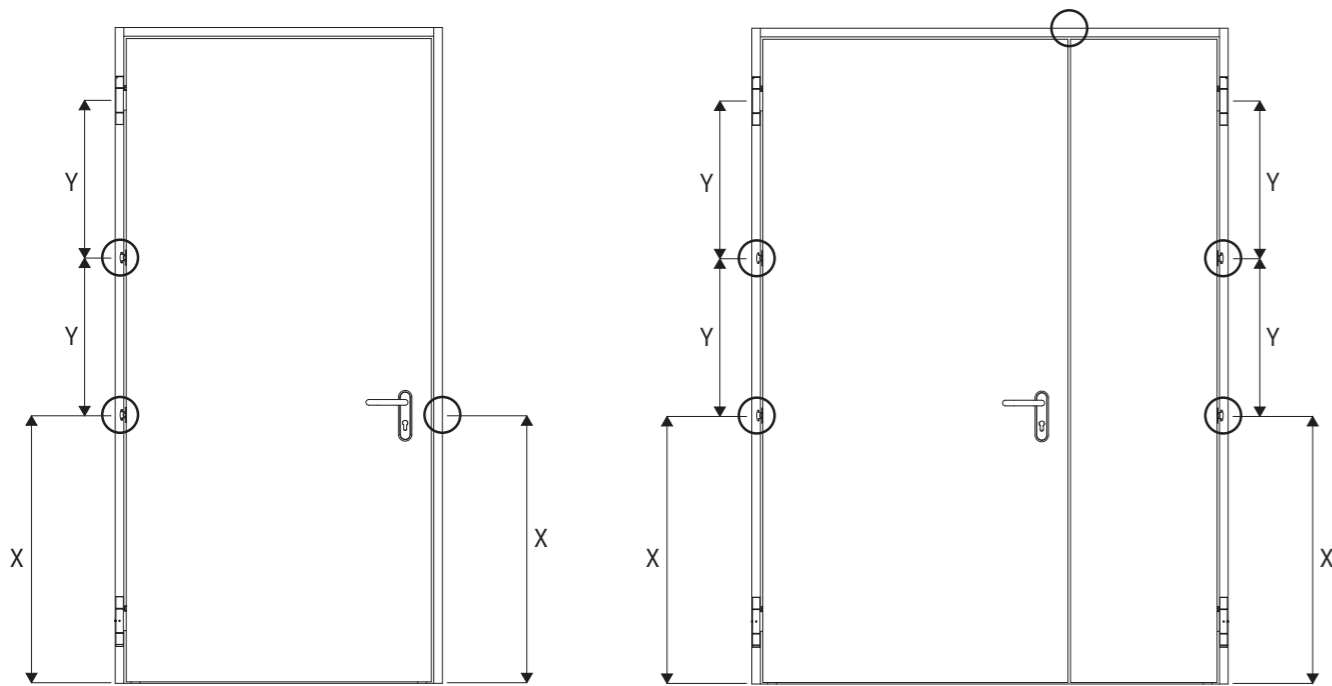
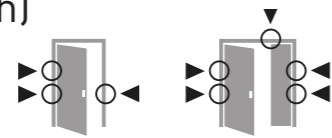


MONTAŻ PROGU TYMCZASOWEGO

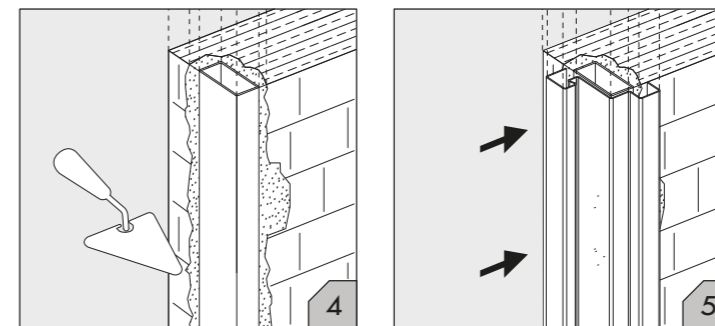
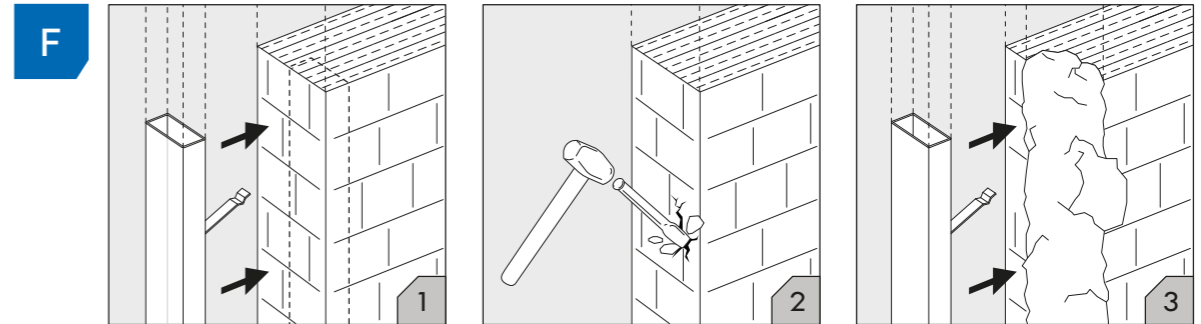
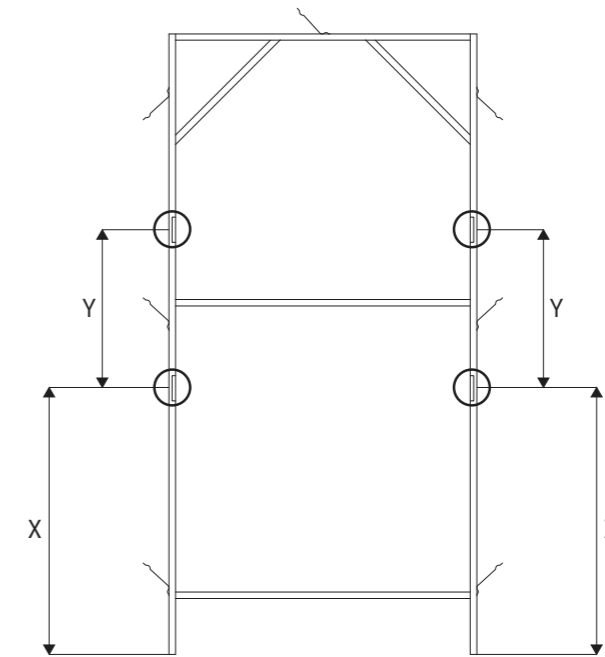
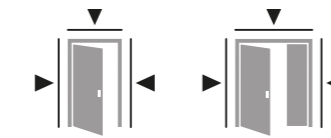


PRZYGOTOWANIE ŚCIANY:

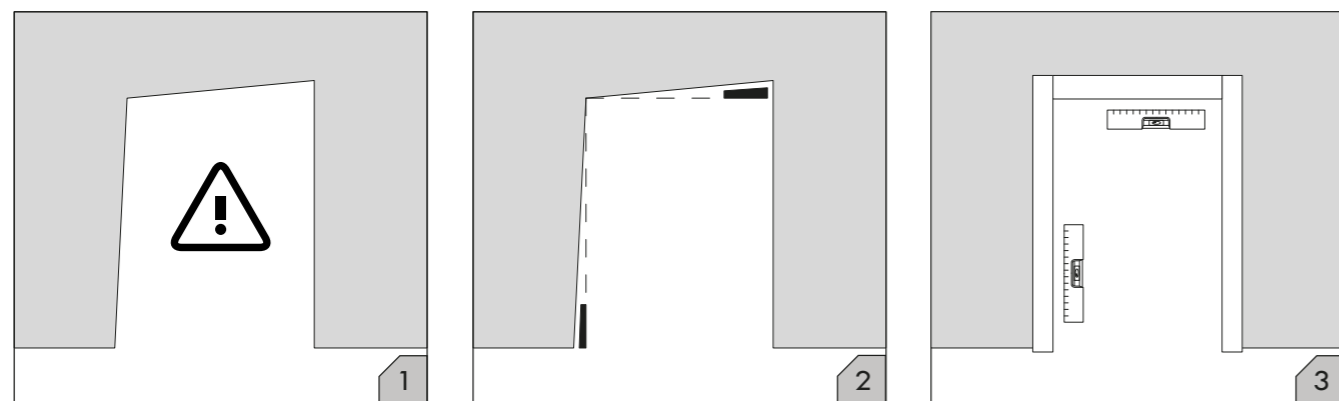
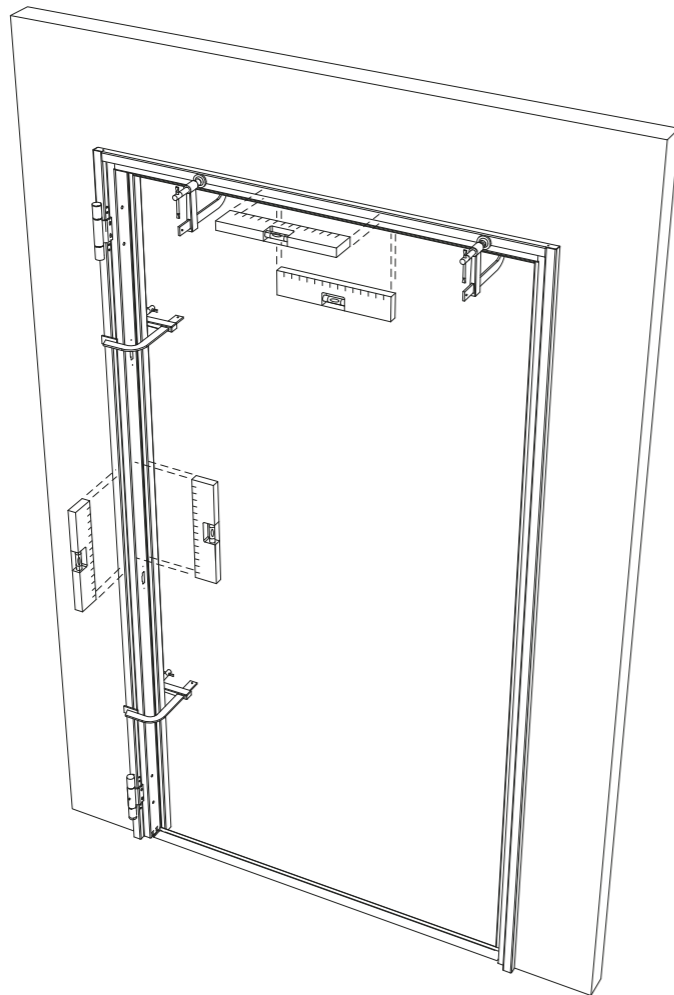
bolce zabezpieczające,
zamek i rygiel górny
(dla drzwi dwuskrzydłowych)




PRZYGOTOWANIE ŚCIAN DLA PODKONSTRUKCJI SYSTEMOWEJ



MONTAŻ OŚCIEŻNICY: ustawienie pionów po stronie zawiasów i poziomów

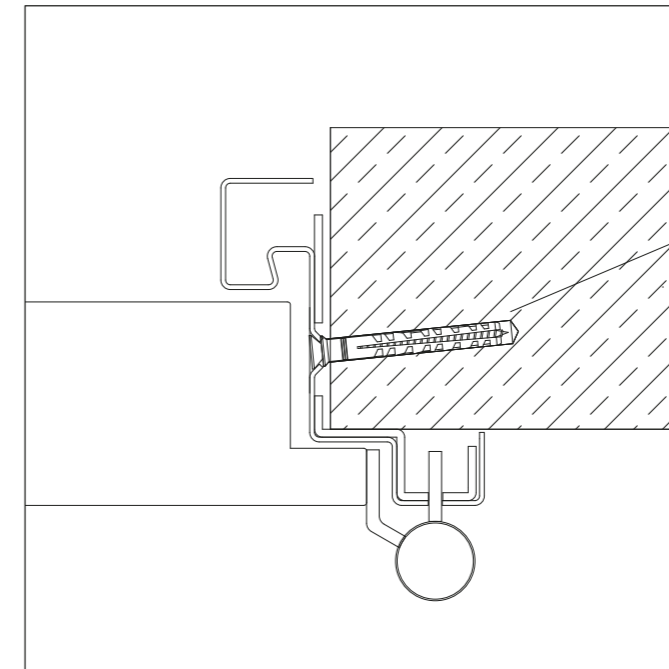


 Wyrównanie przekątnych ścian za pomocą klinów

MOCOWANIE DO ŚCIANY: ZAWIAS I GÓRNA STRONA

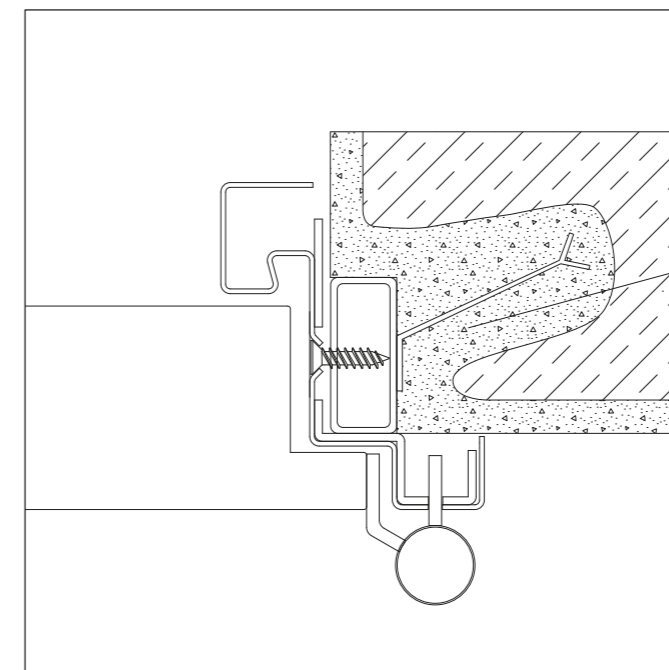


A



Zamontować kątki przez otwory w ościeżnicy

F

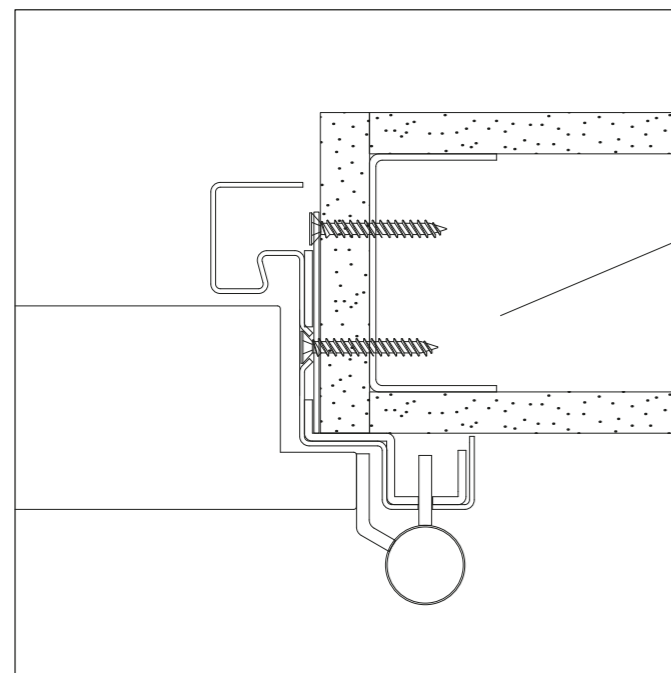


Zamontować wkręty samowierzące podkonstrukcji systemowej

MOCOWANIE DO ŚCIANY: ZAWIAS I GÓRNA STRONA

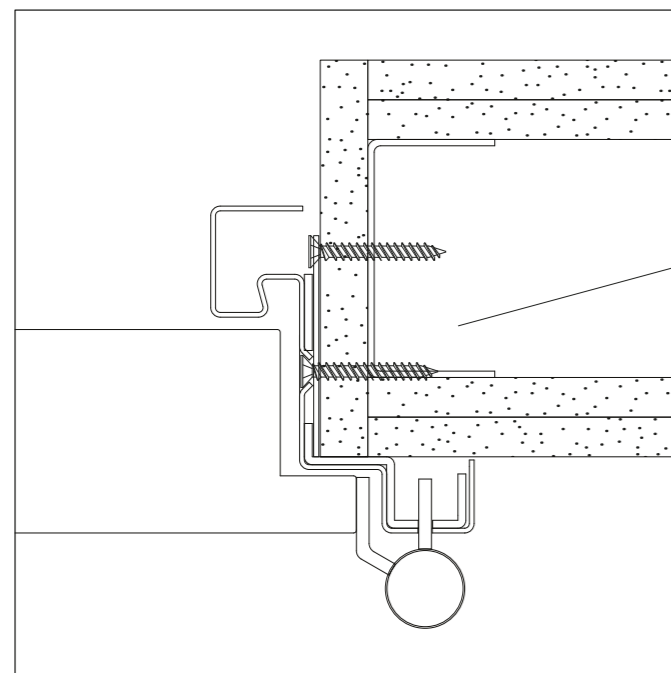


B



Zamontuj wkręty samowiercące w otworach w ościeżnicy

C

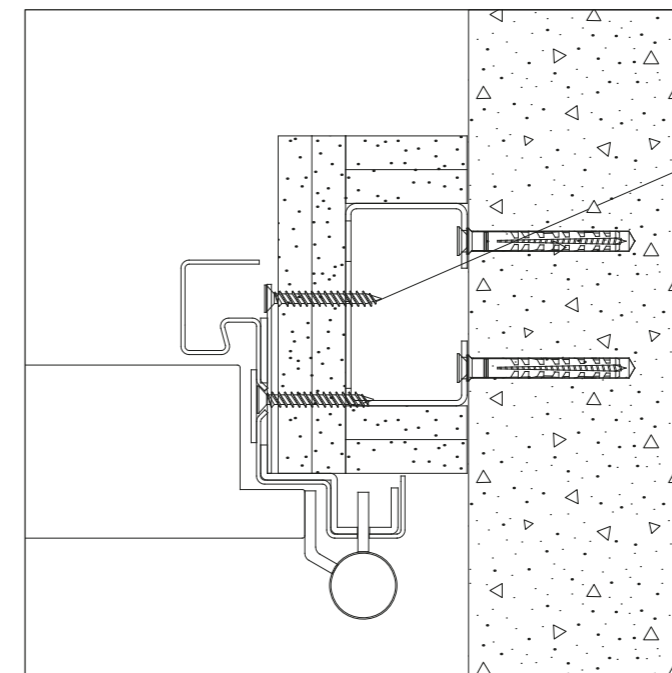


Zamontuj wkręty samowiercące w otworach w ościeżnicy

MOCOWANIE DO ŚCIANY: ZAWIAS I GÓRNA STRONA

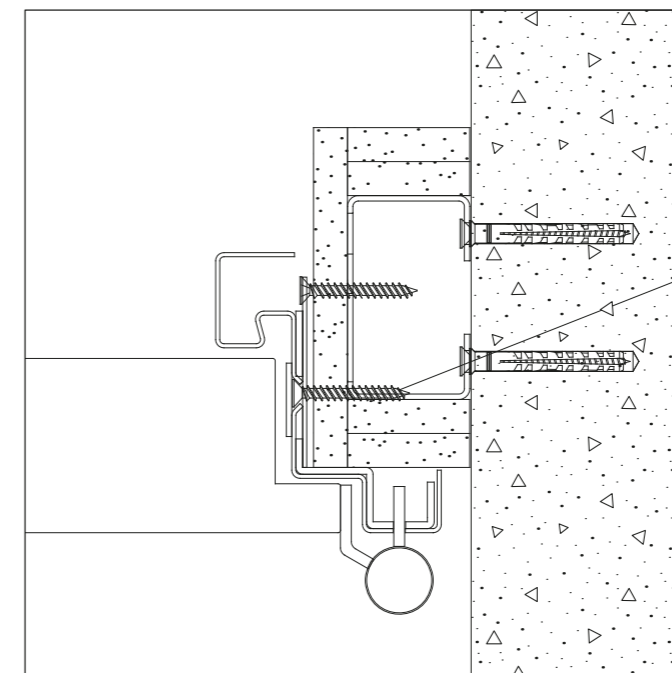


D



Zamontuj wkręty samowiercące w otworach w ościeżnicy

E

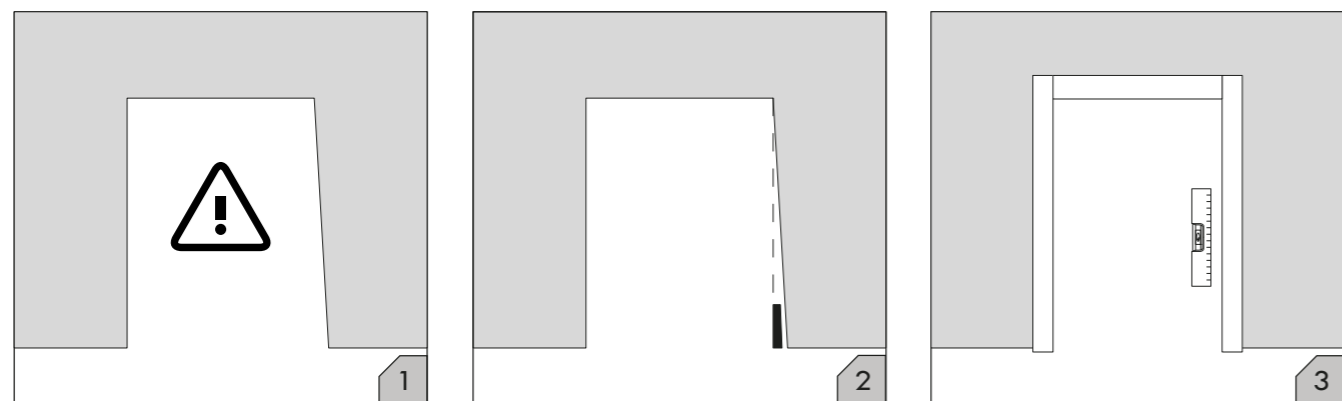
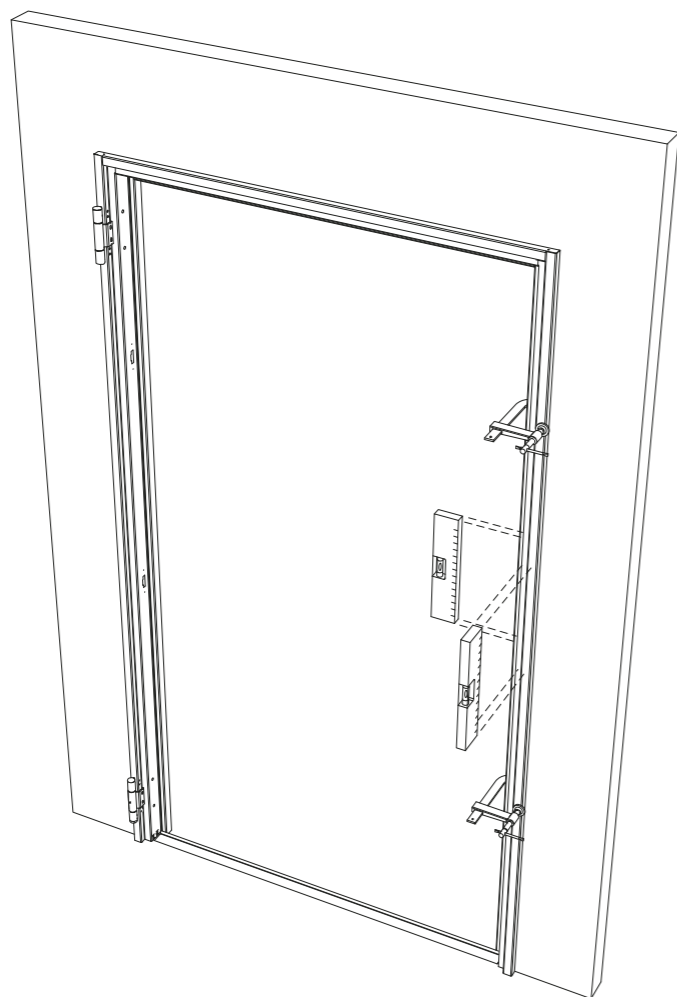


Zamontuj wkręty samowiercące w otworach w ościeżnicy

USTAWIENIE OŚCIEŻNICY: wyrównanie po stronie zamka

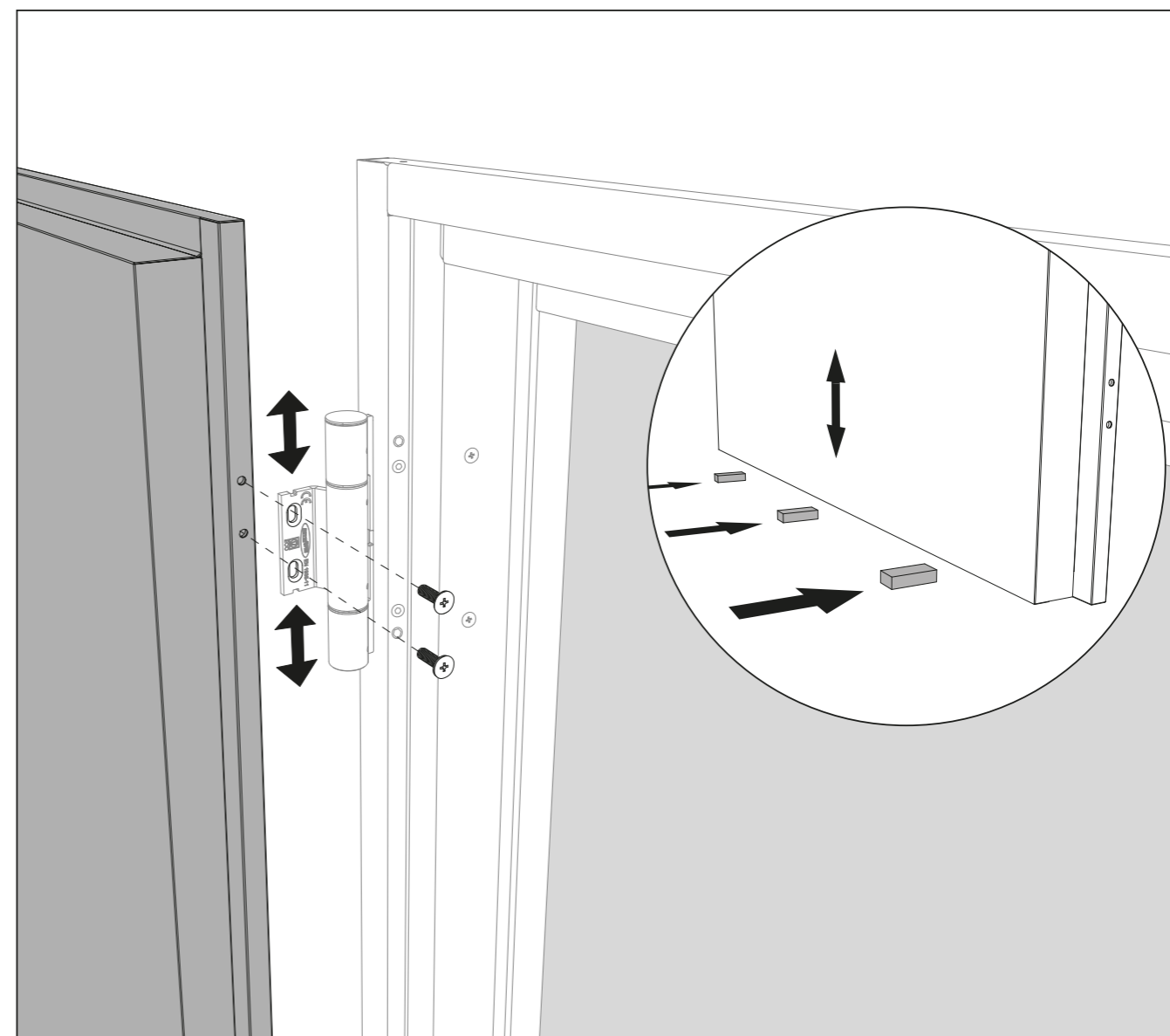


Montaż zgodnie z wcześniejszymi instrukcjami

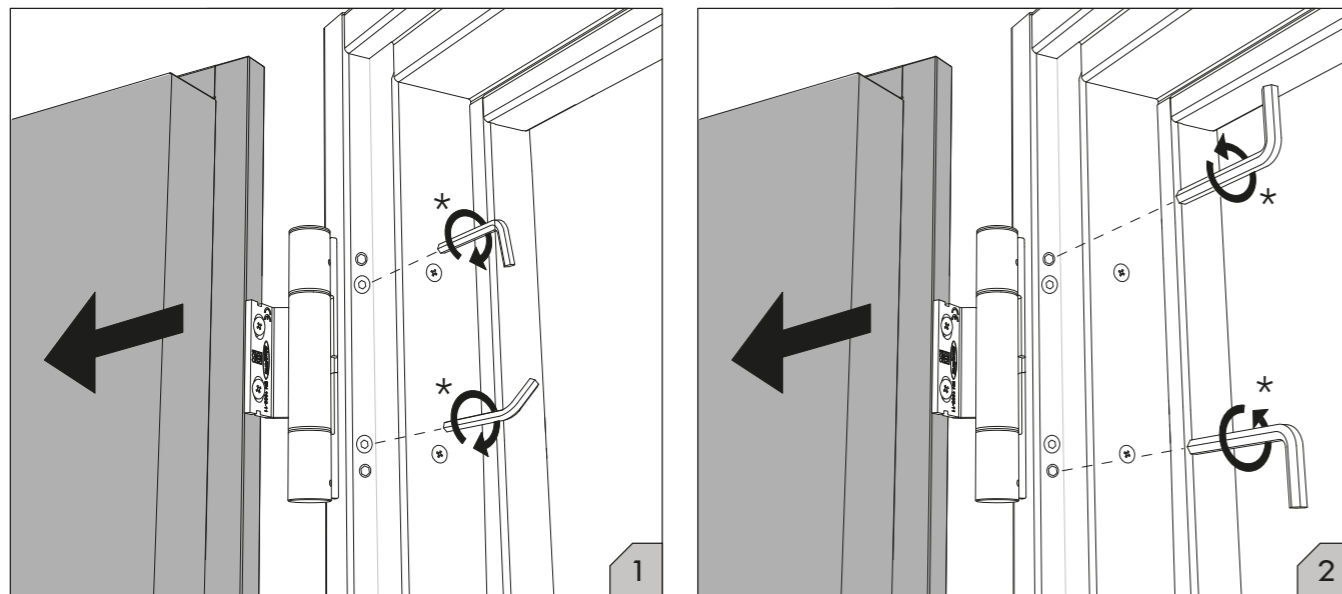
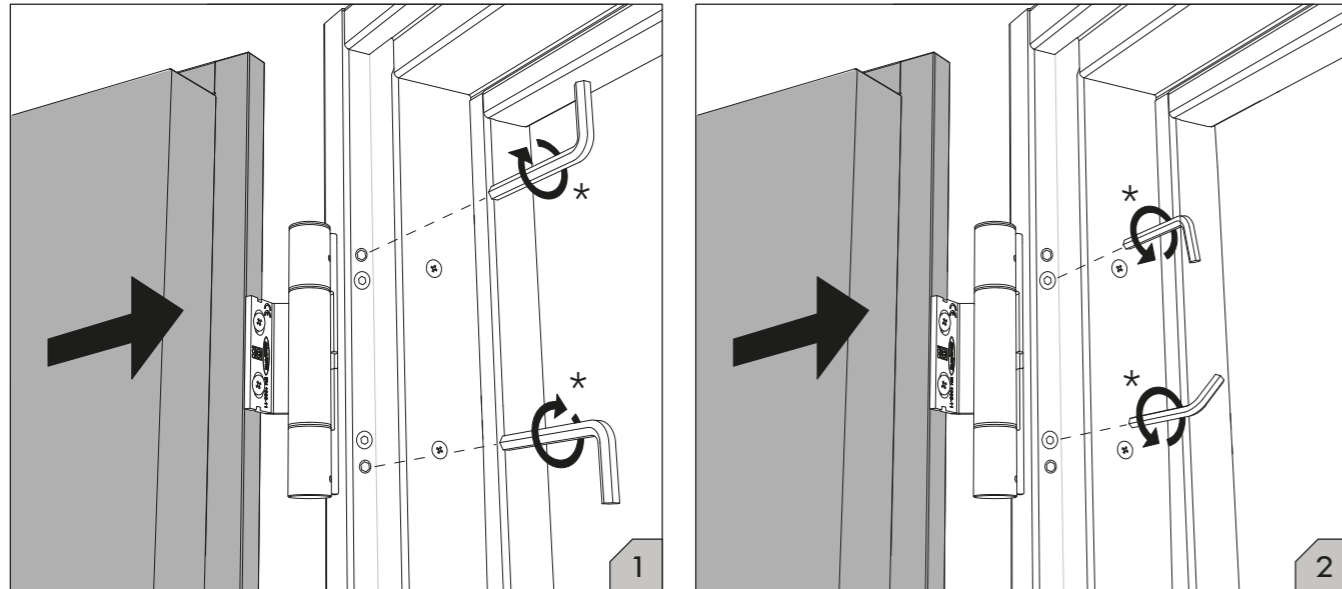
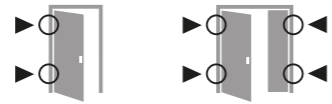


Wyrównanie przekątnych ścian za pomocą klinów

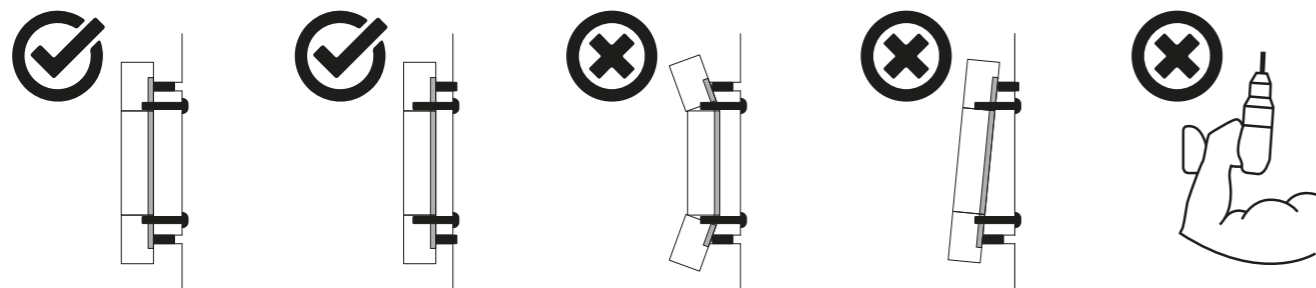
MONTAŻ SKRZYDEŁ I REGULACJA DRZWI



MONTAŻ SKRZYDEŁ I REGULACJA DRZWI



* Taka sama liczba obrotów dla każdej śruby

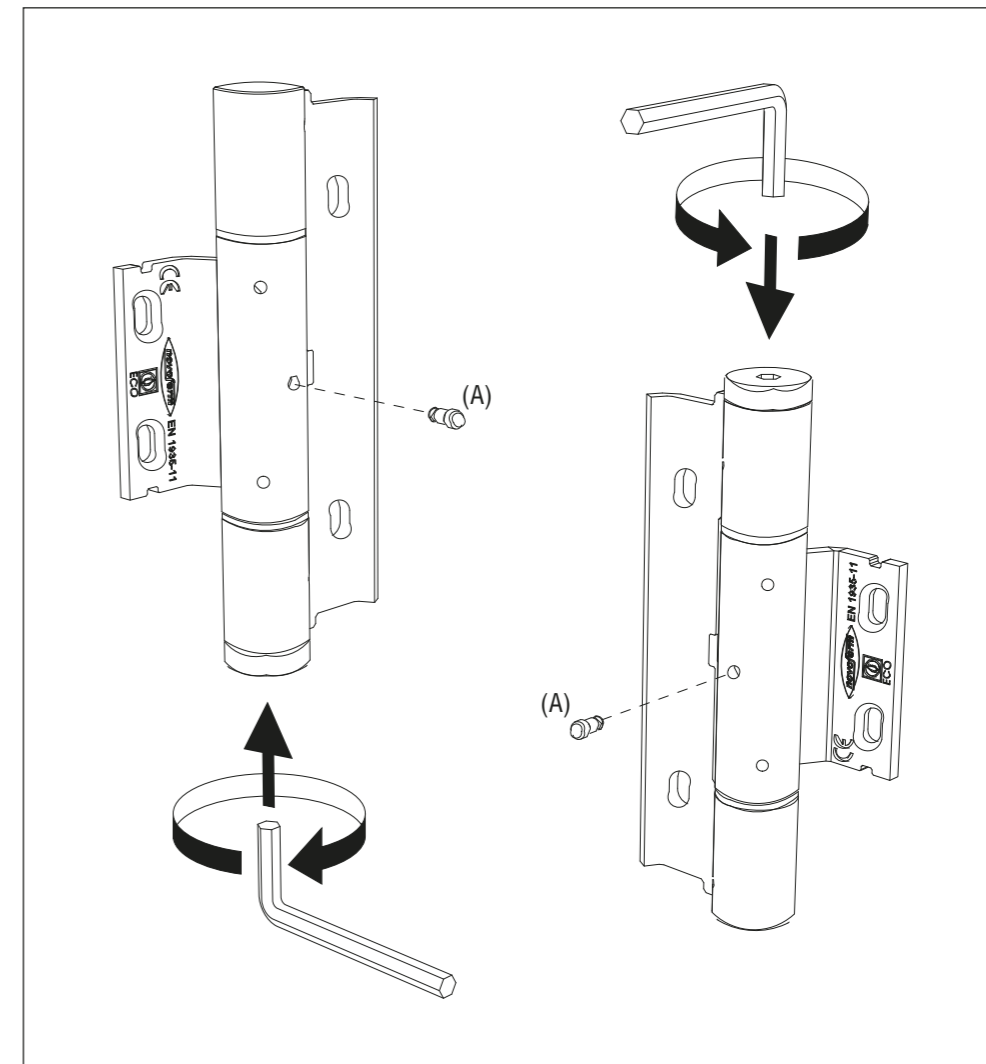


NACIĄgniĘCIE ZAWIASU SPRĘŻYNOWEGO

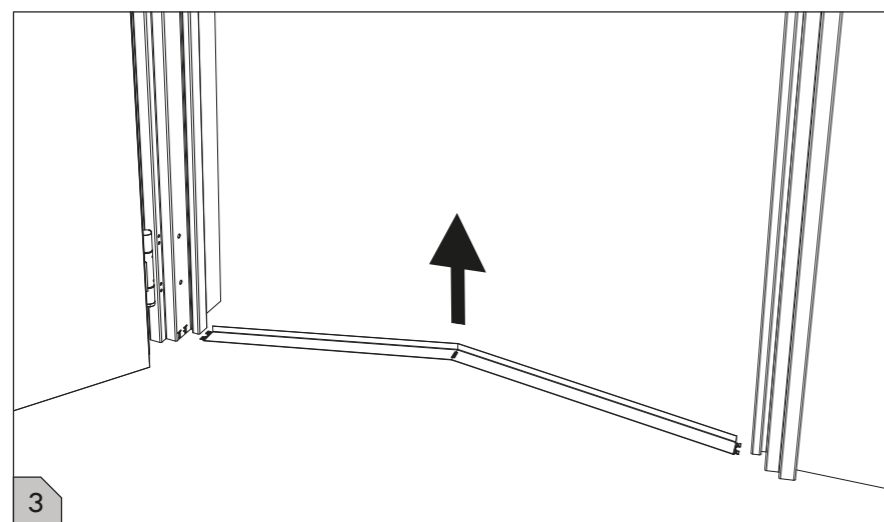
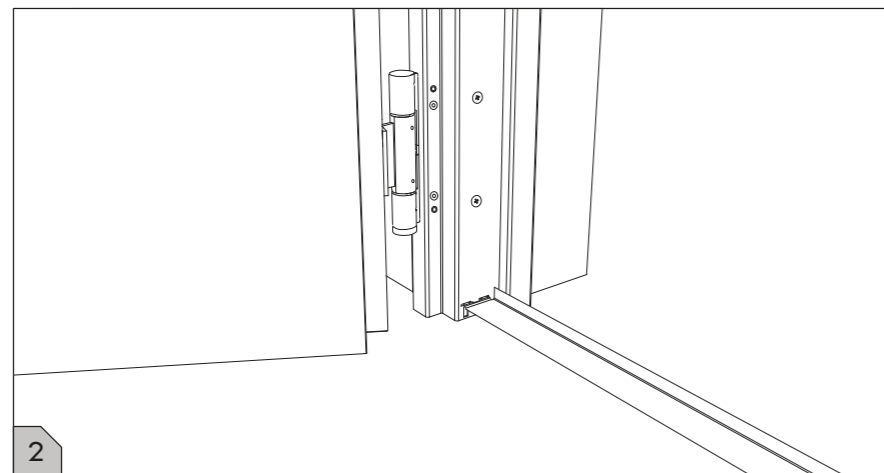
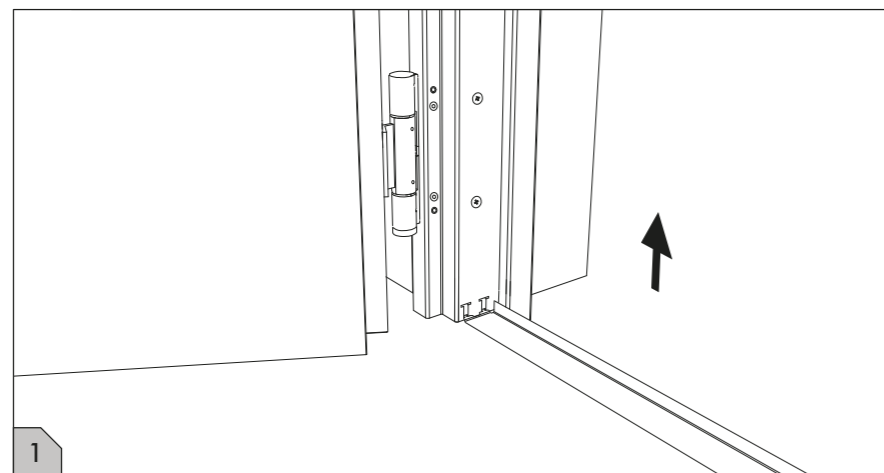
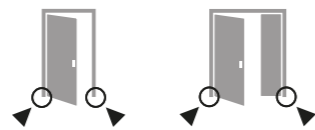


INSTRUKCJE:

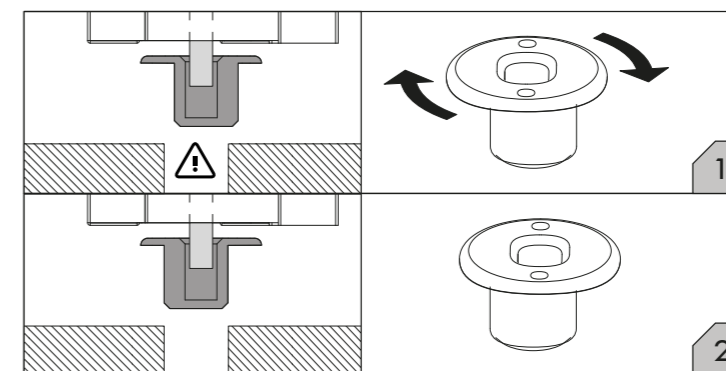
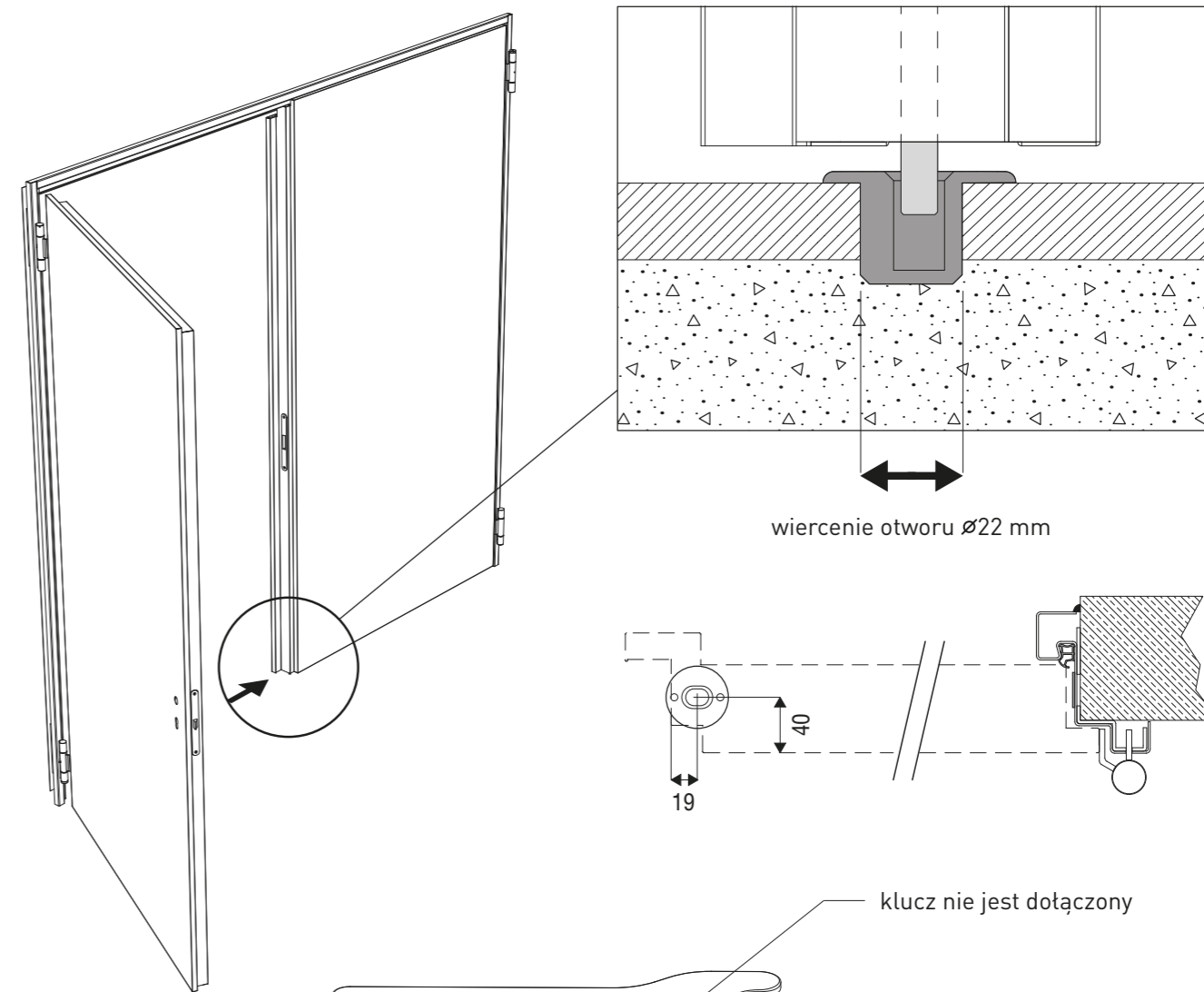
- 1) Włożyć klucz sześciokątny (nie zawarty w zestawie)
- 2) Naciągnąć sprężynę do momentu, aż będzie można wyjąć sworzeń (A)
- 3) Naciągnąć sprężynę dodatkowo o ok. 90°
- 4) Ponownie włożyć trzpień (A)
- 5) Sprawdzić prędkość samozamykania.
W razie potrzeby powtórzyć od kroku 2 zwiększając/zmniejszając naciąg.



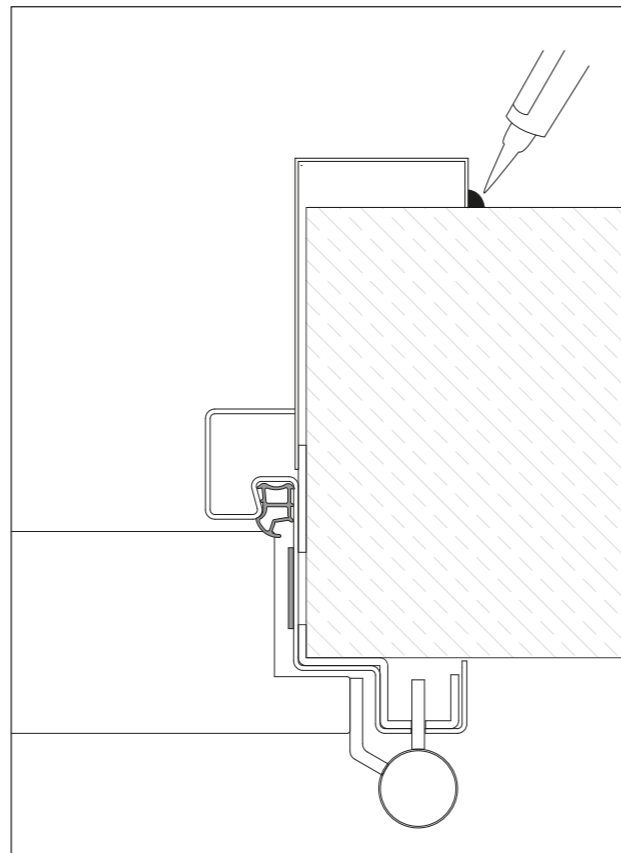
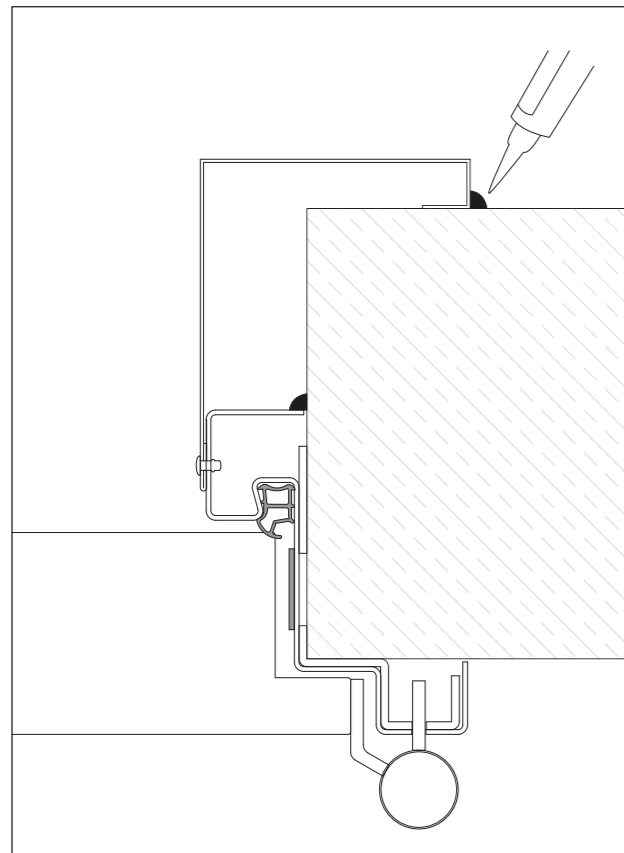
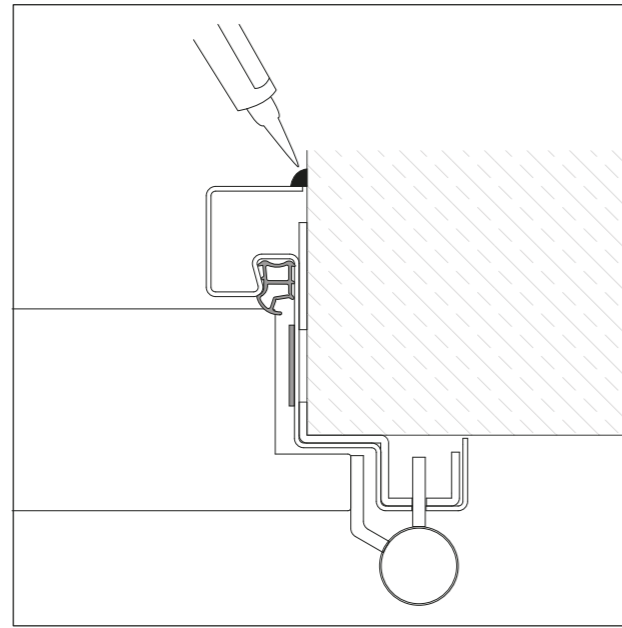
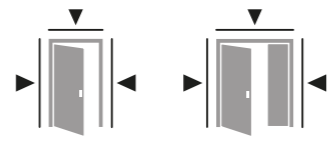
DEMONTAŻ PROGU TYMCZASOWEGO



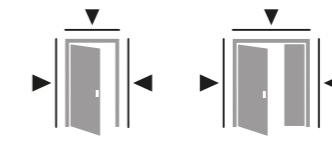
INSTALACJA GNIAZDA BOLCA RYGLA SKRZYDŁA BIERNEGO



SILIKONOWANIE OŚCIEŻNICY

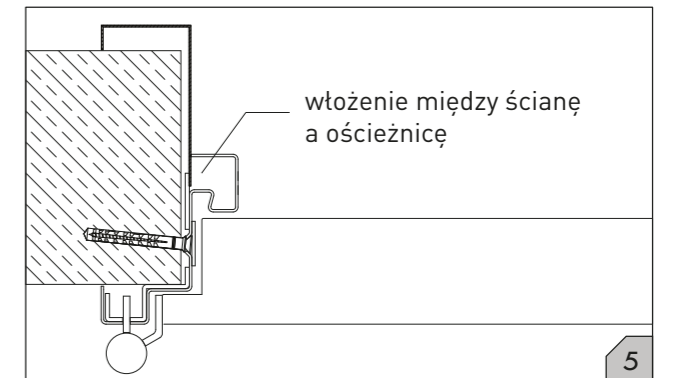
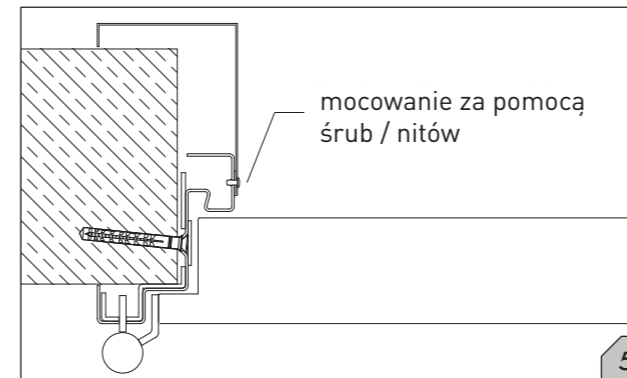
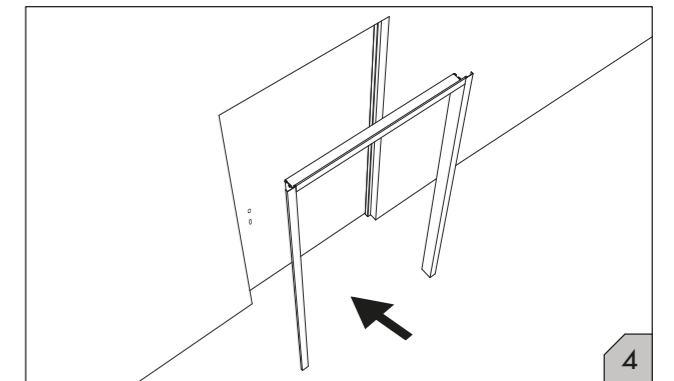
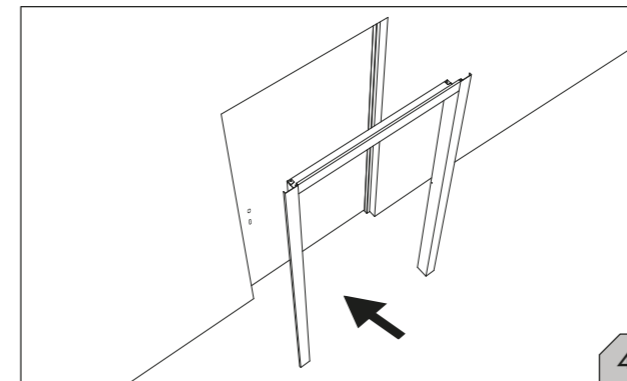
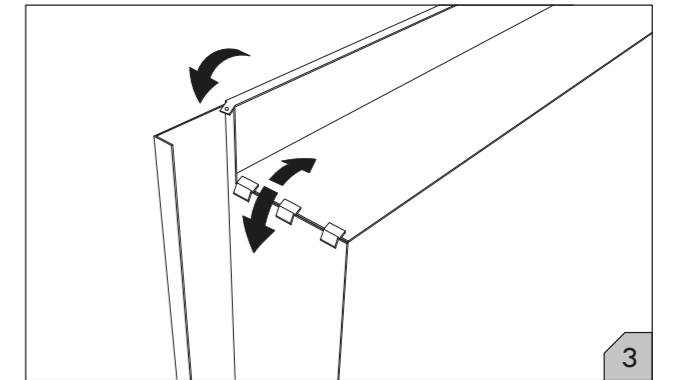
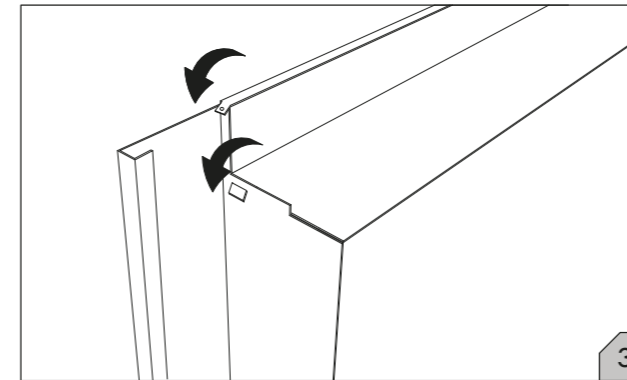
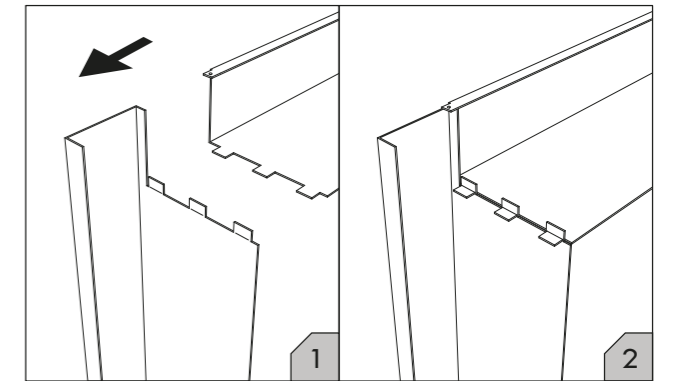
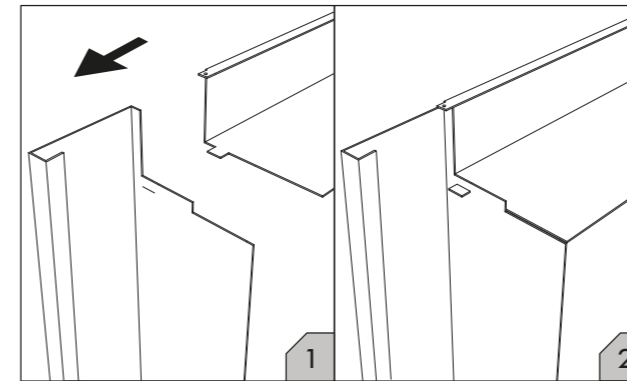


MOCOWANIE PRZECIWOŚCIEŻNICY (JEŚLI ZNAJDUJE SIĘ W DOSTAWIE)

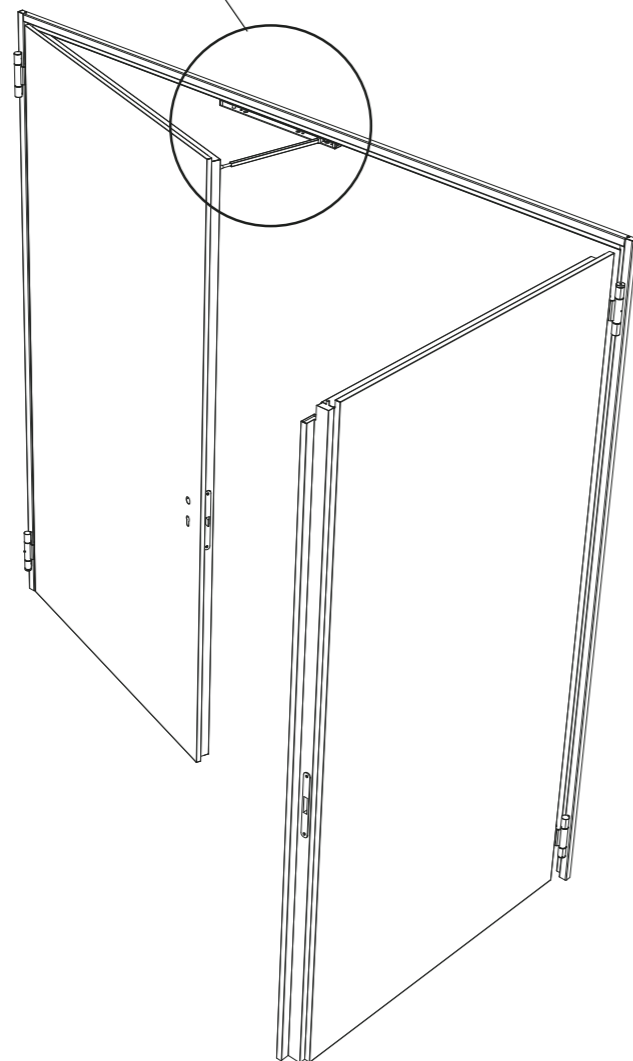
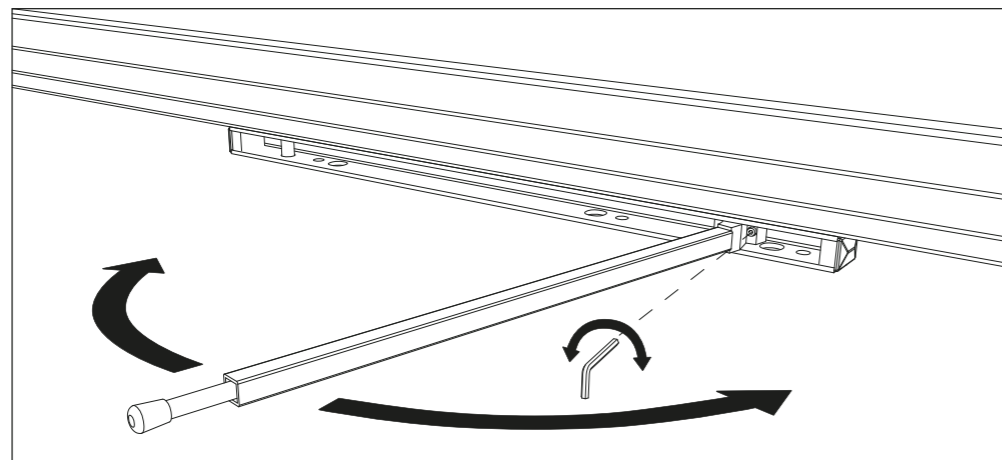
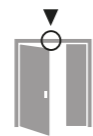


TYP 1: ZEWNĘTRZNY

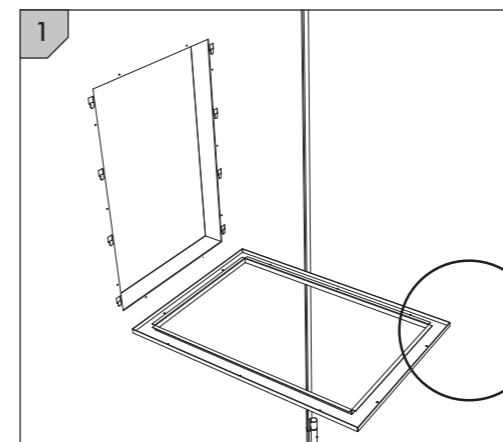
TYP 2: WEWNĘTRZNY



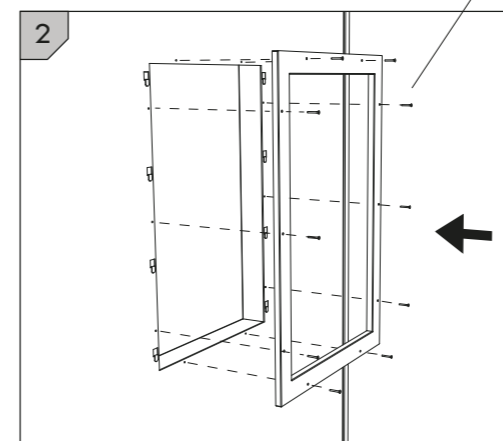
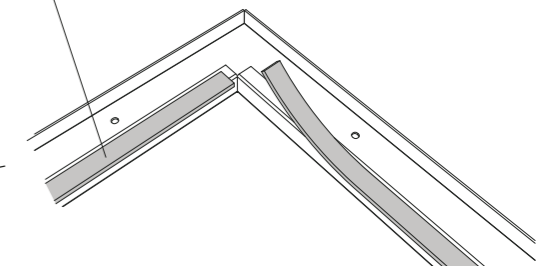
MONTAŻ REGULATORA KOLEJNOŚCI ZAMYKANIA



MONTAŻ SZYB

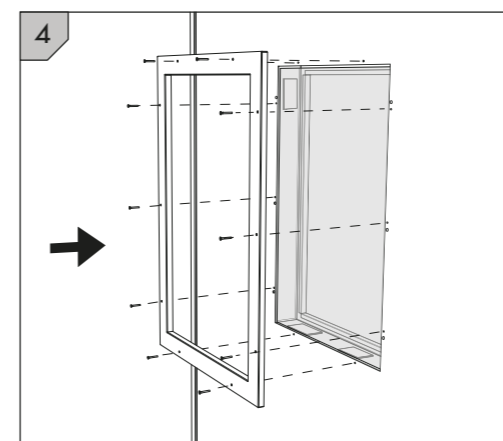
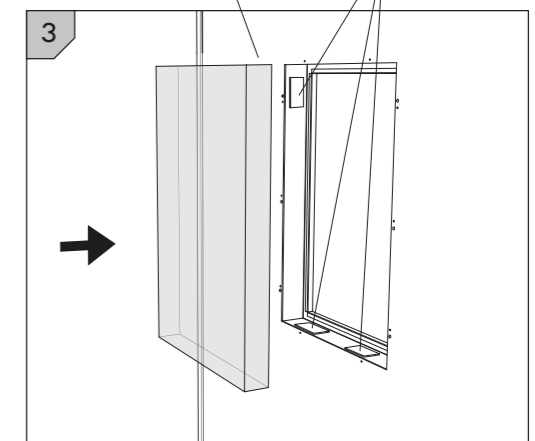


uszczelka (w zestawie)
do naklejenia na obwodzie
wewnętrznym

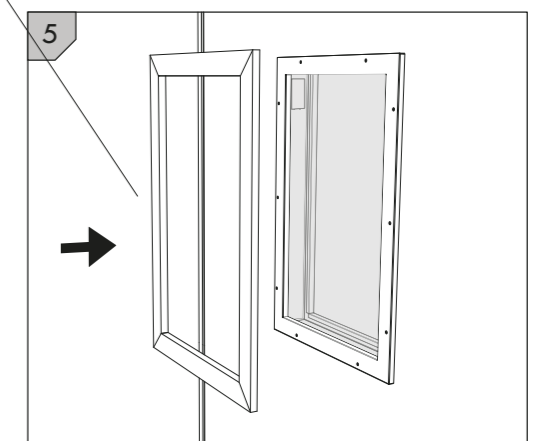


listwy przyszybowe,
zamocować wkrętami

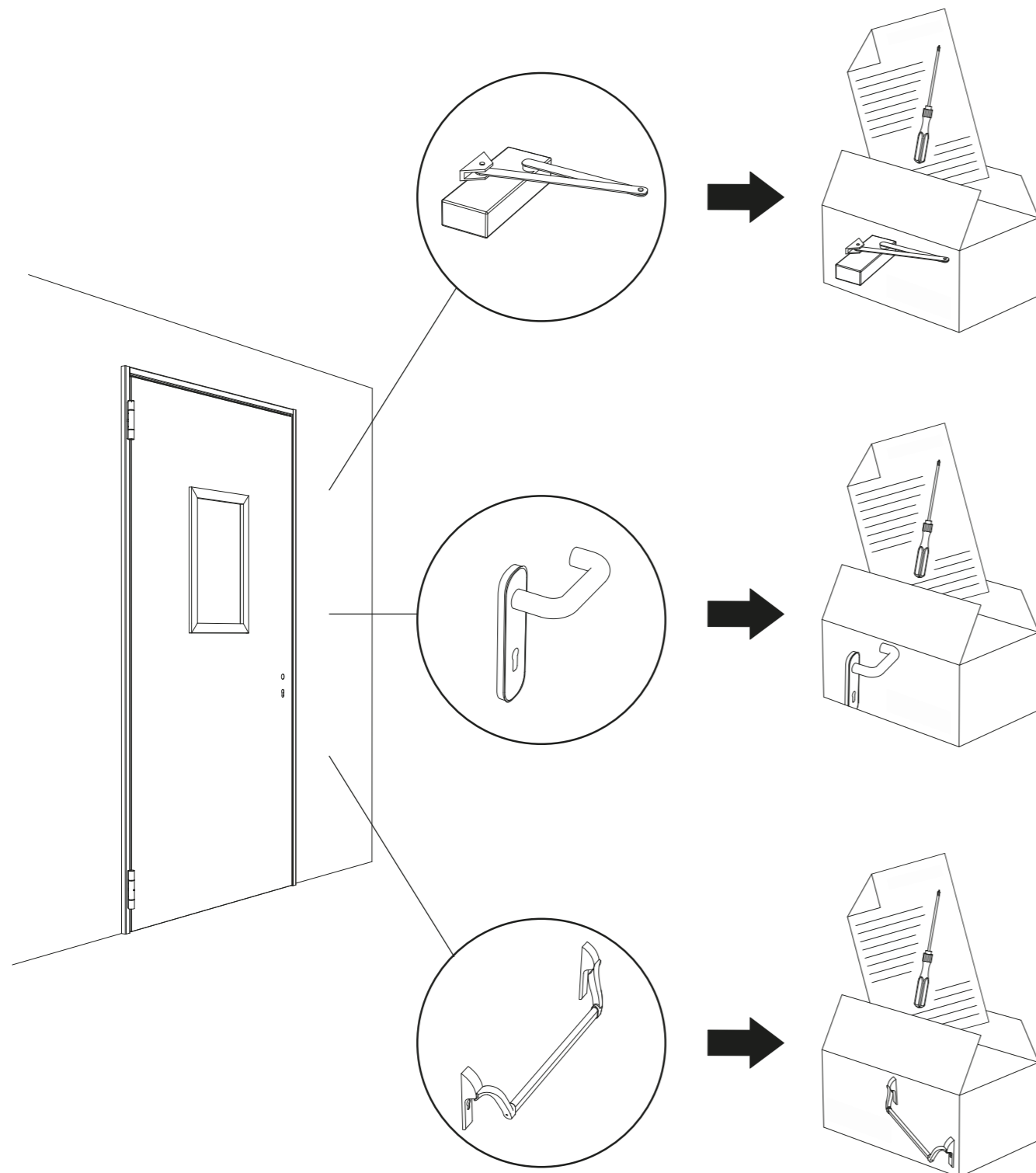
szkło podkładki



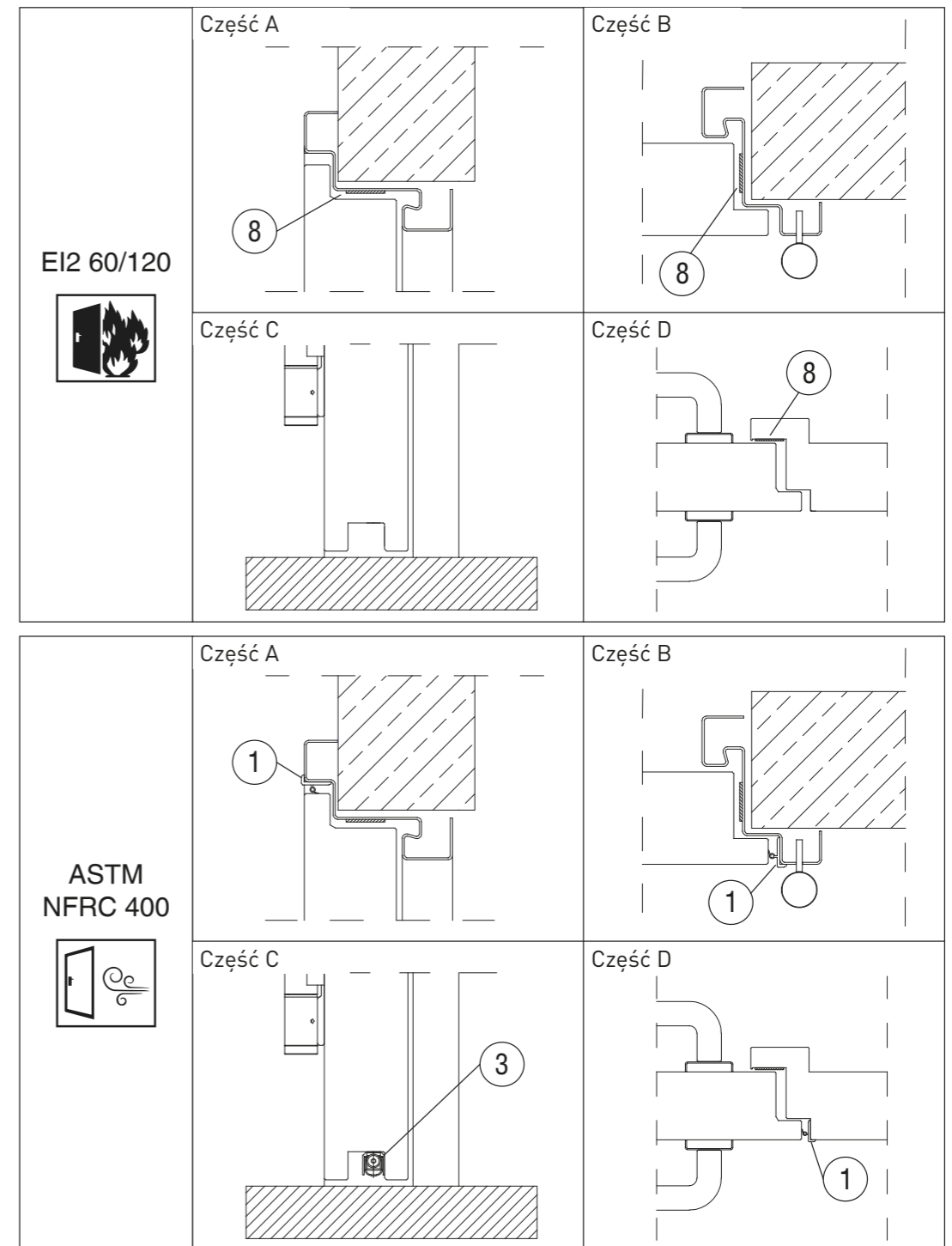
opcjonalna maskownica, do przyklejenia
silikonem (standard dla Novoglass)



MONTAŻ AKCESORIÓW



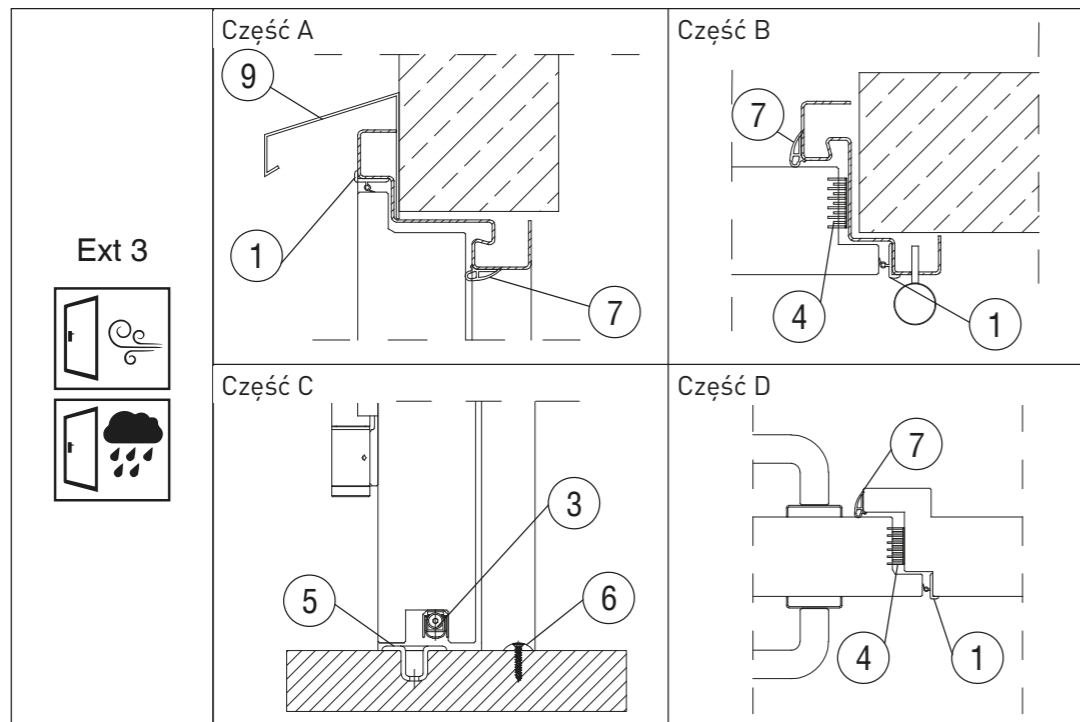
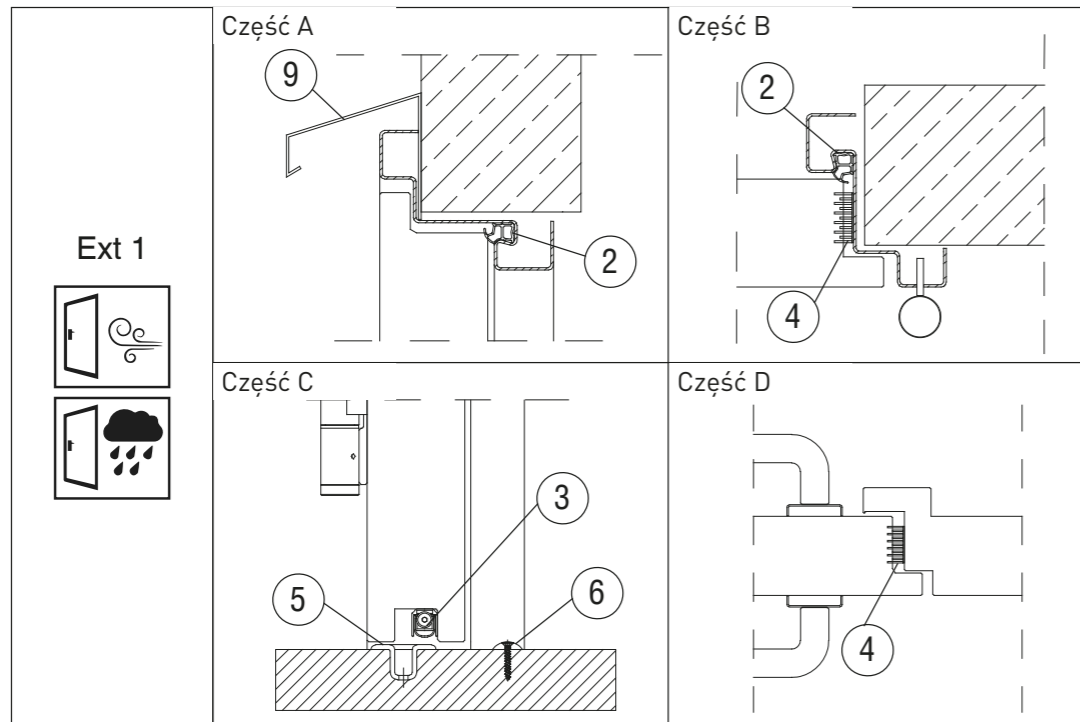
ZESTAW

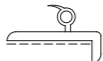
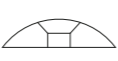








ASTM
NFRC 400

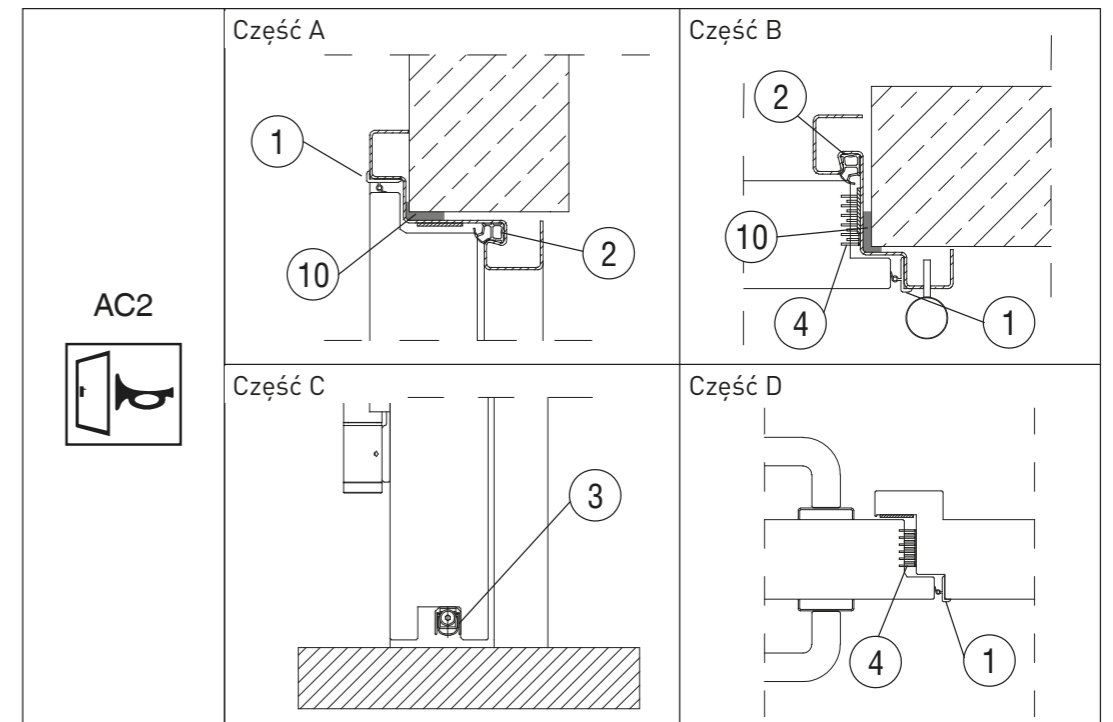
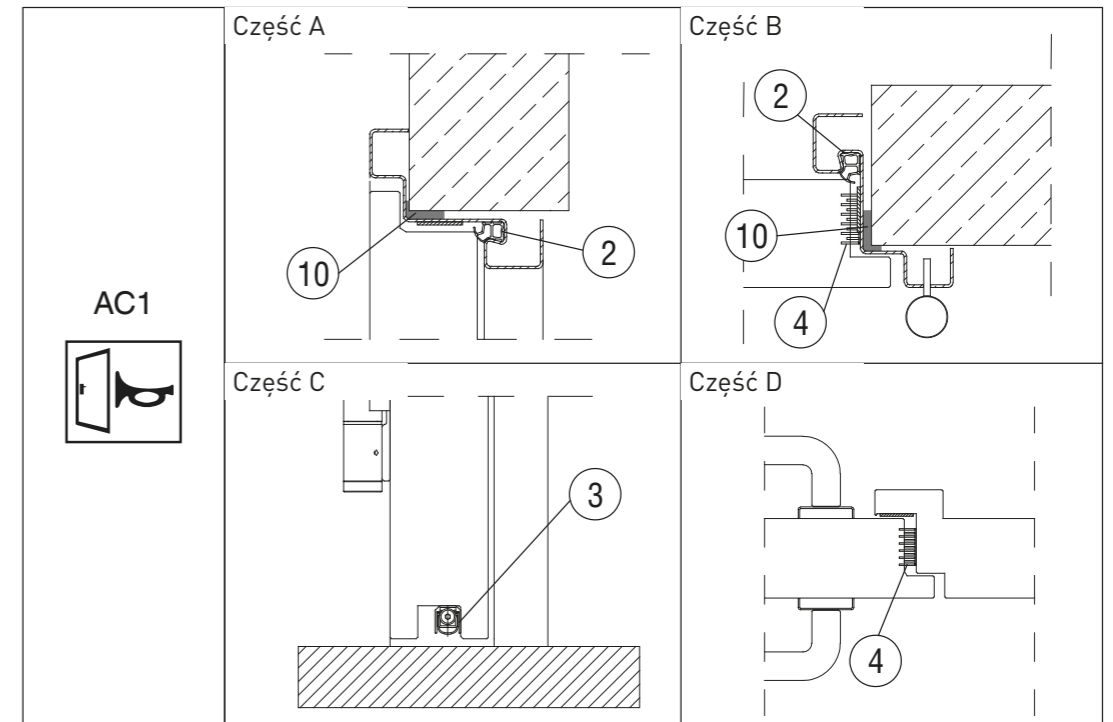
- | | |
|-----------|--|
| ① GUA 110 | ⑥ SOL 001 |
| ② GUA 200 | ⑦ GUA 080 |
| ③ PAR --- | ⑧ GUA 000 |
| ④ GUA 203 | ⑨ SCO 000 Ostona przeciwdeszczowa / Daszek |
| ⑤ POZ 000 | ⑩ Dodatkowe uszczelnienie / Silikonowanie |

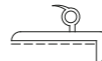
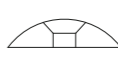






ZESTAW



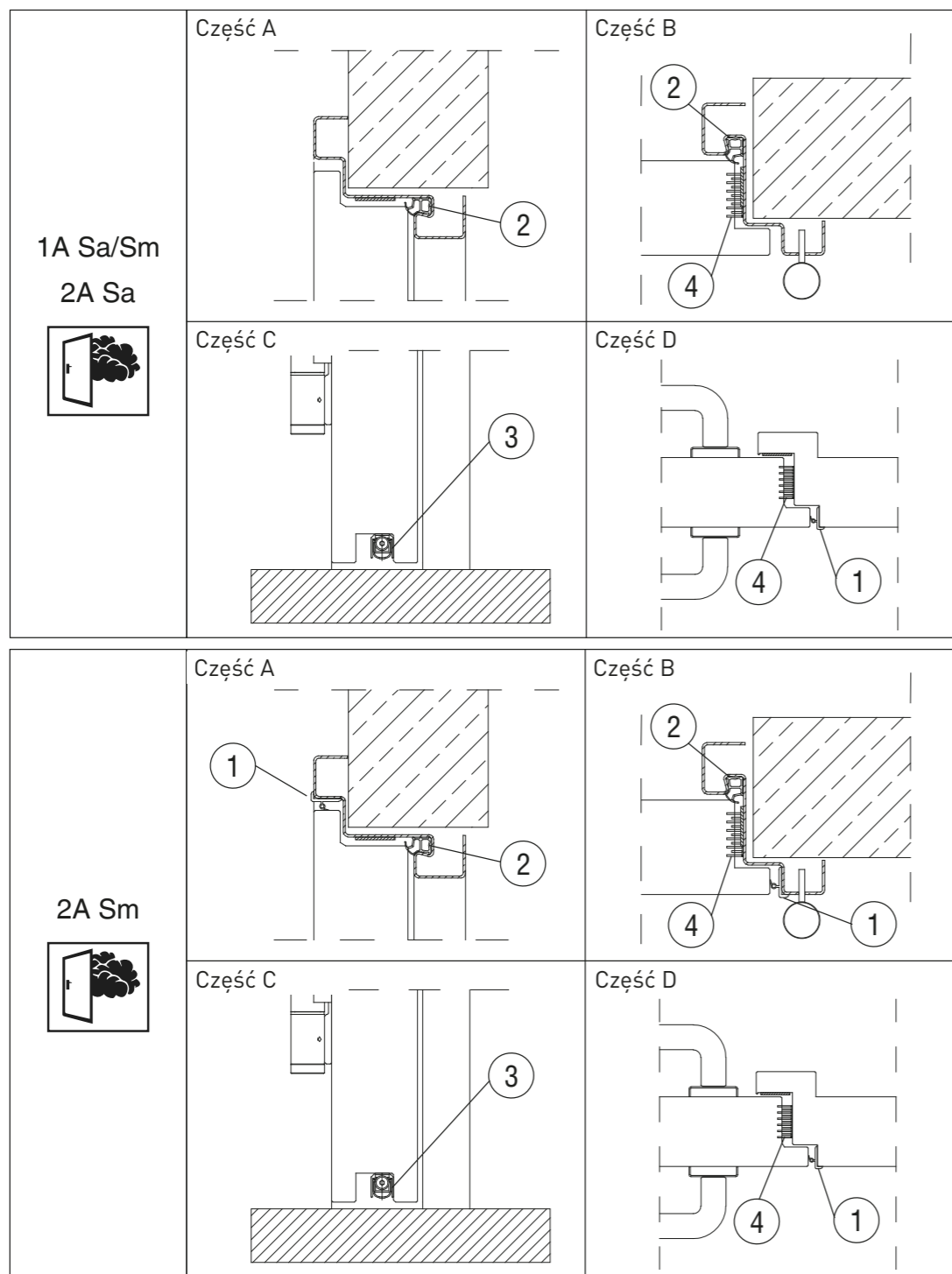
- | | |
|---|--|
| ① GUA 110  | ⑥ SOL 001  |
| ② GUA 200  | ⑦ GUA 080  |
| ③ PAR ---  | ⑧ GUA 000  |
| ④ GUA 203  | ⑨ SCO 000 Ostona przeciwdeszczowa / Daszek |
| ⑤ POZ 000  | ⑩ Dodatkowe uszczelnienie / Silikonowanie |

ZESTAW



- | | |
|---|---|
| ① GUA 110  | ⑥ SOL 001  |
| ② GUA 200  | ⑦ GUA 080  |
| ③ PAR ---  | ⑧ GUA 000  |
| ④ GUA 203  | ⑨ SCO 000 Ostona przeciwdeszczowa / Daszek |
| ⑤ POZ 000  | ⑩ Dodatkowe uszczelnienie / Silikonowanie |

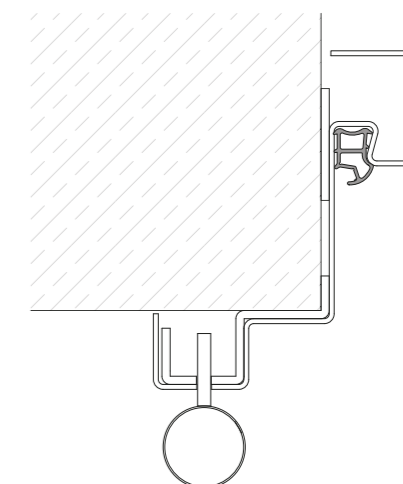
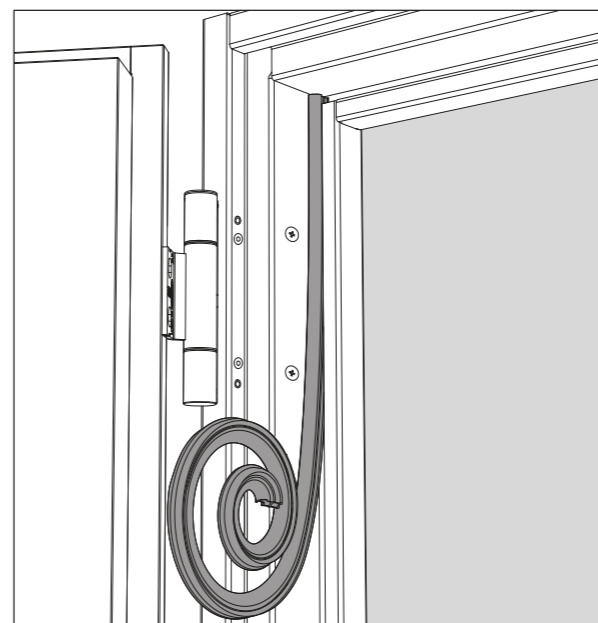
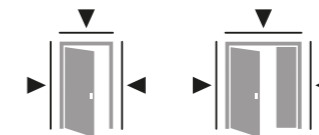
ZESTAW



- ① GUA 110
- ② GUA 200
- ③ PAR ---
- ④ GUA 203
- ⑤ POZ 000
- ⑥ SOL 001
- ⑦ GUA 080
- ⑧ GUA 000
- ⑨ SCO 000 Ostona przeciwdeszczowa / Daszek
- ⑩ Dodatkowe uszczelnienie / Silikonowanie

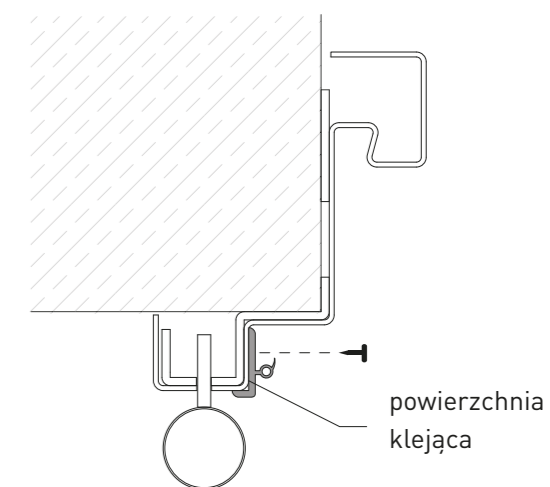
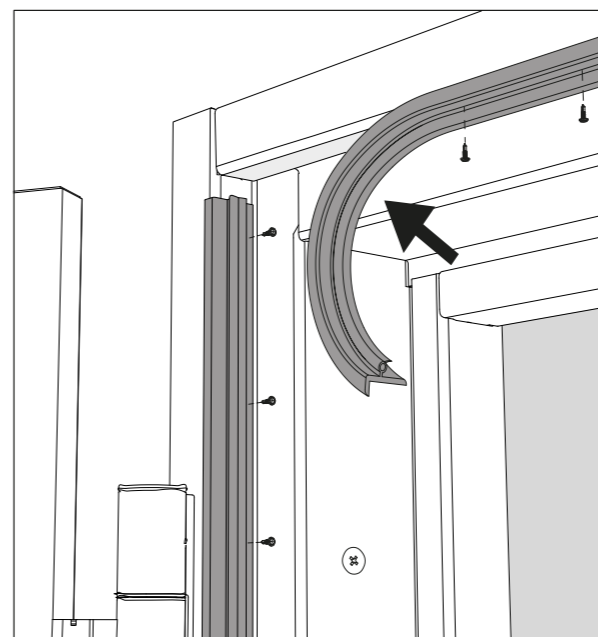
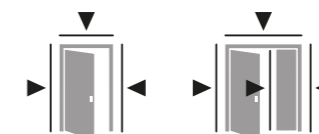
MONTAŻ UKRYTEJ USZCZELKI GUMOWEJ

GUA 200



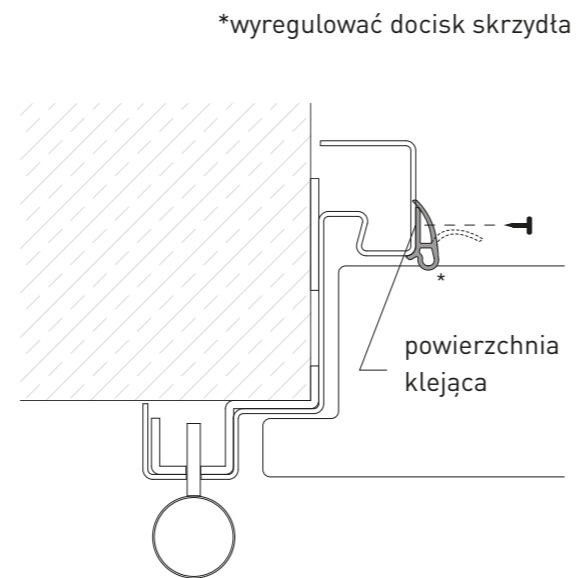
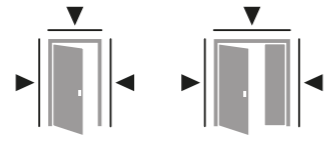
MONTAŻ USZCZELNIENIA WARGOWEGO

GUA 110



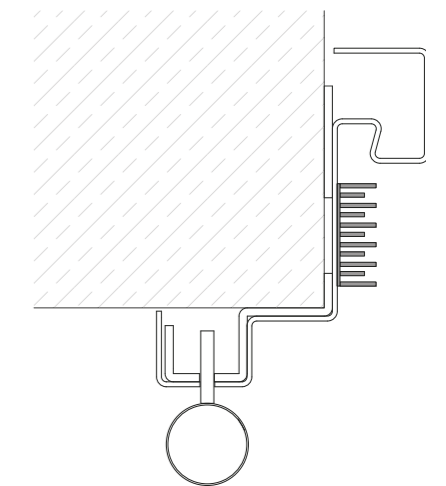
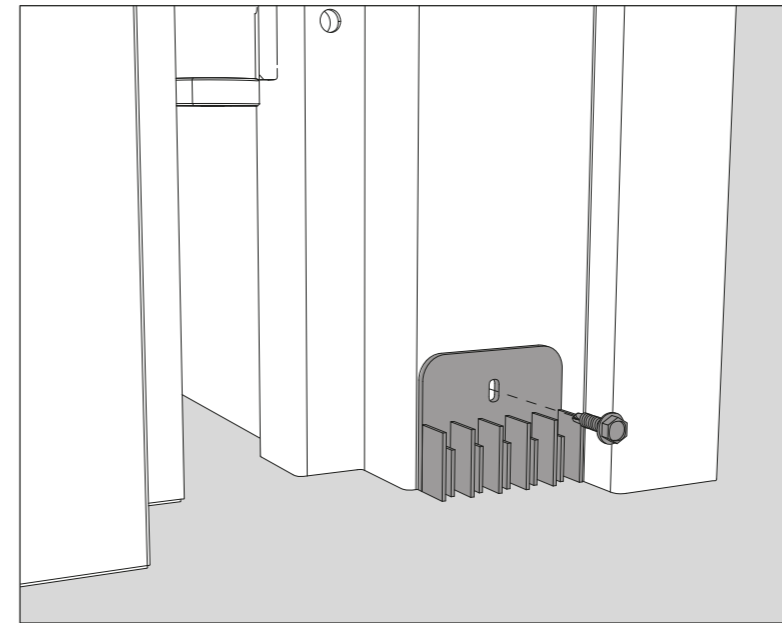
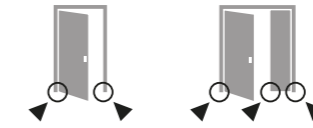
MONTAŻ USZCZELKI W KSZTAŁCIE KROPLI

GUA 080



MONTAŻ ZESTAWU "NO-AIR"

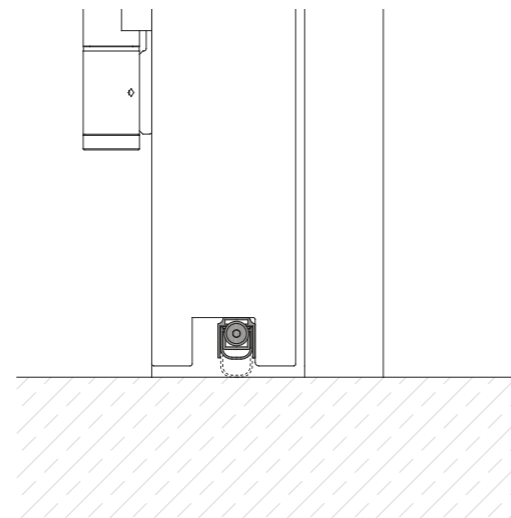
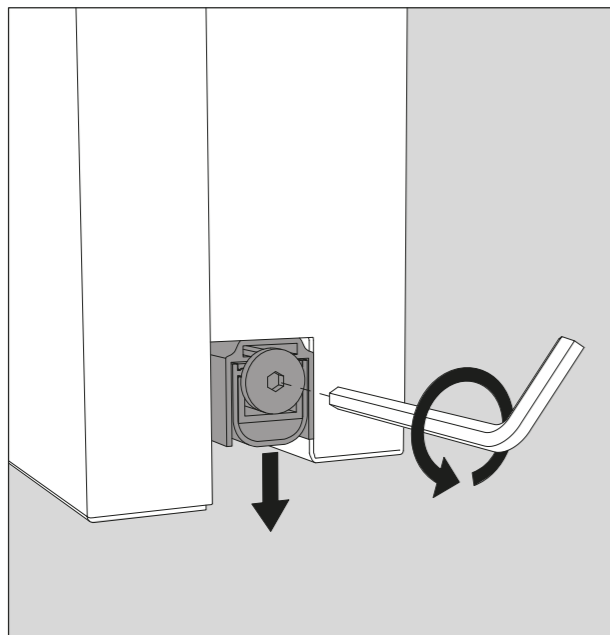
GUA 203



REGULACJA PROGÓW OPADAJĄCYCH

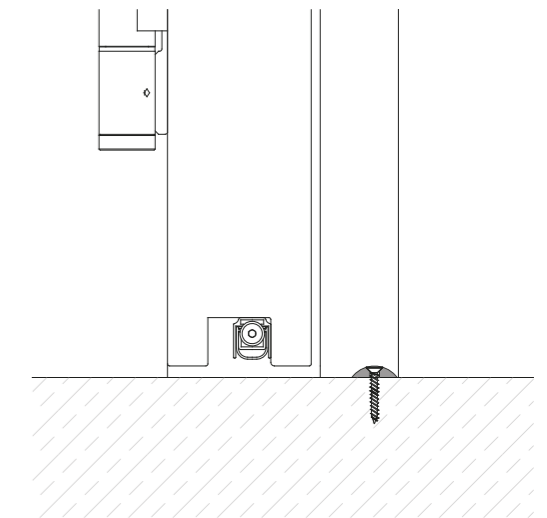
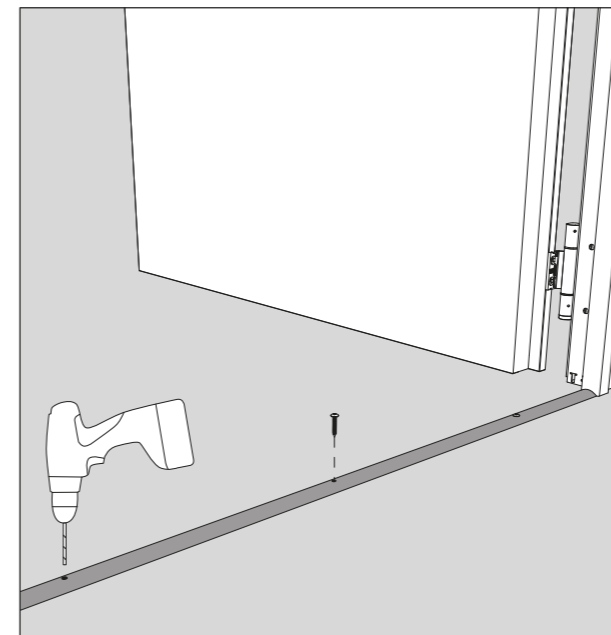
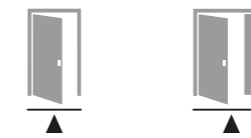
UWAGA! Czynność wykonać na gotowej i czystej posadzce!

POZ 000



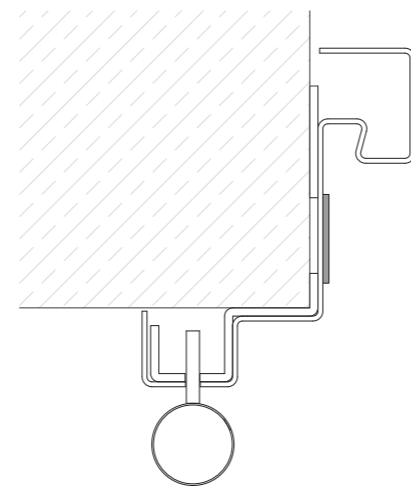
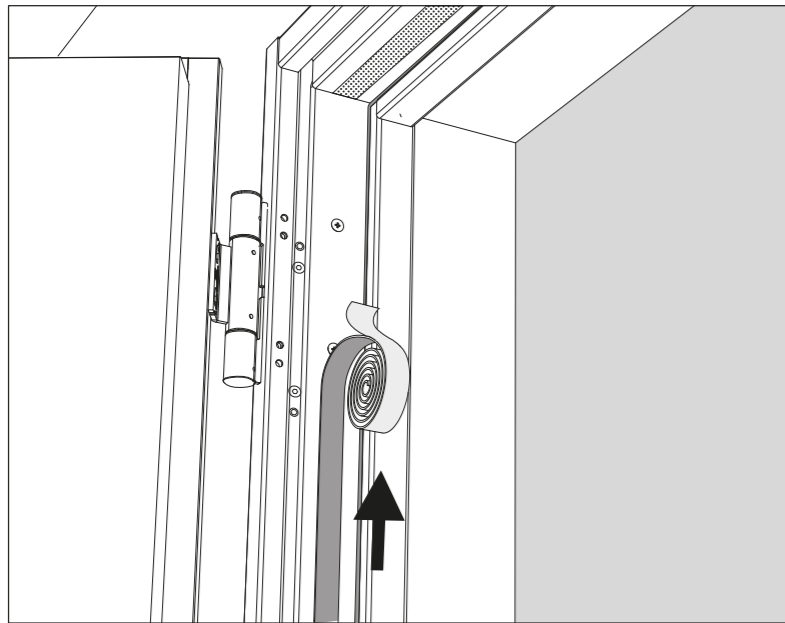
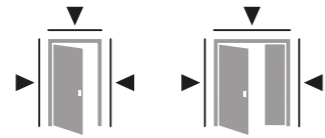
MONTAŻ PROGU OCIEKOWEGO NA PODŁODZE

SOL 001



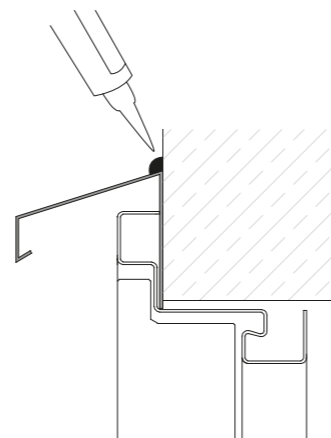
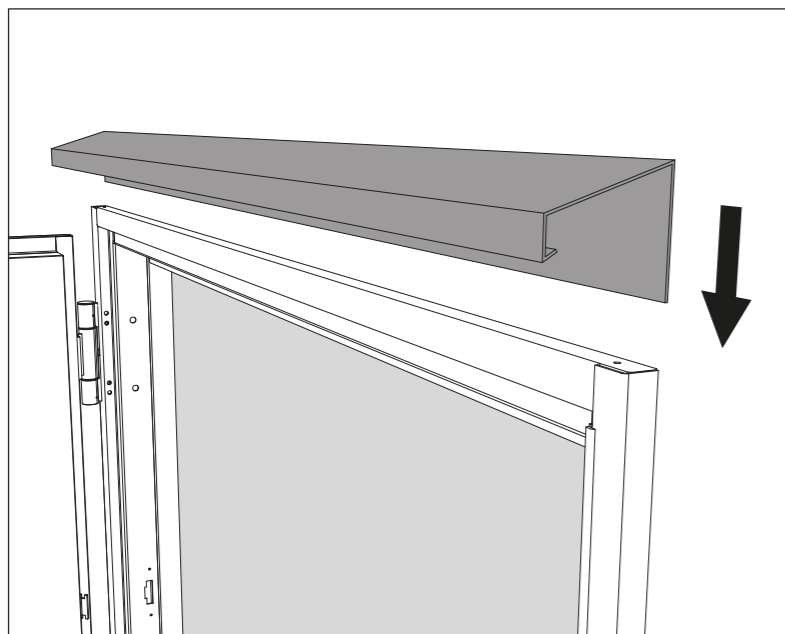
PRZYKLEJANIE USZCZELKI PĘCZNIEJĄCEJ

GUA 000



MONTAŻ GÓRNEGO PROFILU OSŁONY PRZECIWDESZCZOWEJ (DASZKA)

SCO 000



DRZWI OGNIODPORNE: INSTRUKCJE OGÓLNE

- W przypadku przedłużającego się czasu przechowywania, drzwi muszą być przechowywane na paletach w chłodnym i suchym miejscu, zabezpieczone przed działaniem promieni słonecznych, bez ewentualnej folii ochronnej.
- Te drzwi są zbudowane do zastosowań celowych. Wszelkie modyfikacje lub dopasowanie po montażu muszą być wcześniej wyraźnie zatwierdzone przez producenta.
- Nie należy montować akcesoriów ani pokryć bez zgody producenta.
- Nie należy stosować elementów stałych do utrzymywania drzwi w pozycji otwartej. Otwarcie skrzydła ruchomego może być realizowane tylko przy użyciu urządzeń zaakceptowanych przez producenta.
- Czyszczenie powierzchni może być wykonywane za pomocą środków czyszczących normalnego użytku domowego, unikając stosowania substancji ściernych, agresywnych lub rozpuszczalników.
- Zazwyczaj drzwi malowane są farbą epoksydową w temperaturze około 180°. Przed przystąpieniem do malowania sugerujemy głębokie oczyszczenie powierzchni lekkim papierem ściernym, a następnie nałożenie podkładu. W każdym przypadku odradza się stosowanie lakierów nitro.

Zgodnie z §3.2. oraz §4.1.15 Rozporządzeniem Ministra Spraw Wewnętrznych i Administracji w sprawie ochrony przeciwpożarowej budynków prawidłowe funkcjonowanie drzwi musi być zapewnione przez użytkownika. W związku z powyższym zalecamy następujące działania:

Czynności, które powinny być na bieżąco wykonywane przez użytkownika:

■ KONSERWACJA:

- Sprawdzić, czy nie ma elementów, które mogłyby utrudnić normalne działanie drzwi, takich jak kłódki i uchwyty na kłódki, kliny na podłodze, haki utrudniające swobodny ruch skrzydeł oraz wszelkiego rodzaju przeszkody lub utrudnienia w ruchu skrzydeł podczas otwierania lub zamykania.
- Sprawdzić i uruchomić drzwi, aby upewnić się, że wszystkie elementy są w zadowalającym stanie roboczym.
- Sprawdzić, czy nie zostały dodane lub usunięte żadne urządzenia, które mogłyby wpłynąć na działanie drzwi.
- Sprawdzić, czy zarówno ościeznica, jak i skrzydło nie mają uszkodzeń mechanicznych, korozji, wypaczenia lub oberwań, które uniemożliwiałyby normalne otwieranie.
- Sprawdzić działanie blokady zamków mechanicznych i elektromechanicznych. Sprawdzić, czy klamki działają prawidłowo.
- Sprawdzić poprawność otwierania i zamykania drzwi za pomocą urządzeń przeciwpanicznych. Zapewnić prawidłowe działanie samozamykaczy.
- W przypadku drzwi dwuskrzydłowych sprawdzić, czy mechanizm ramienia z blokadą zamykania działa prawidłowo.

■ CZYSZCZENIE:

- Należy zadbać o to, aby każda powierzchnia, do której mocowane jest skrzydło, była czysta i wolna od zanieczyszczeń. Zawiasy, zamki itp. powinny być również wolne od zanieczyszczeń.
- W zależności od materiału i wykończenia, skrzydła, ościeznice itp. należy czyścić wilgotną gąbką lub szmatką albo neutralnym detergentem w sposób delikatny, aby nie porysować powierzchni.
- Należy unikać stosowania myjek ciśnieniowych, proszków ściernych, kwasów, chemikaliów lub rozpuszczalników organicznych takich jak aceton

UWAGA!

W drzwiach można stosować wyłącznie akcesoria oryginalne dostarczone przez producenta drzwi. Nie ponosimy odpowiedzialności za niewłaściwe użycie lub zastosowanie nieoryginalnych części. Okna muszą być montowane wraz z ramą. Wszelkie przeszklenia muszą być mocno związane z ramą. Pojawienie się pęcherzyków lub białych punktów na szybie świadczy o wystawieniu jej na bezpośrednie działanie promieni słonecznych, promieniowania UV lub wilgoci. Wyżej wymienione wady wizualne, jeśli są niewielkie, nie prowadzą do obniżenia parametrów technicznych drzwi.

Czynności serwisowe na poziomie zaawansowanym (wykonuje wykwalifikowany serwisant):

- Smarowanie i regulacja zawiasów i łożysk. W przypadku pojawienia się na nich czarnego nalotu - wymiana.
- Sprawdzenie i regulacja szczeliny nad posadzką
- Sprawdzenie i regulacja luzów między skrzydłem a ościeznicą
- Kontrola i regulacja uchwyty (klamki) pod kątem jego luzu, prawidłowości działania oraz umożliwienia wysunięcia języka zamka.
- Czyszczenie zamków
- Smarowanie i regulacja zamków
- Kontrola domknięcia drzwi z kąta otwarcia 60°.
- Regulacja sprężyn i samozamykacza.
- Sprawdzenie i regulacja regulatora kolejności zamykania drzwi dwuskrzydłowych
- Kontrola i regulacja sztang panicznych.
- Sprawdzenie, czy siła zwolnienia urządzenia otwierającego (klamka, przycisk lub dźwignia przeciwpaniczna) drzwi dla pieszych znajdujących się na drogach ewakuacyjnych jest mniejsza niż określona w normie PN-EN 179:2009 i PN-EN 1125:2009
- Kontrola fawidłowego funkcjonowania rygła drzwi dwuskrzydłowych (oczyszczenie otworu w posadzce)
- Kontrola skrzydła drzwi pod kątem odkształceń i korozji
- Kontrola stanu uszczelki (pożarowych gumowych i listwy opadającej jeśli jest zamontowana). Wwventualna ich wymiana lub uzupełnienie brakujących odcinków.
- Kontrola stanu i zamonowania ościeznicy



**DRZWI OGNIODPORNE:
ZALECANA CZĘSTOTLIWOŚĆ
KONSERWACJI**

OPIS	OKRES		
	lekkie użytkowanie	średnie użytkowanie	intensywne użytkowanie
Smarowanie i regulacja zawiasów / Olejenie zamków / Regulacja systemu zamykania / Regulacja samozamykaczy / Regulacja urządzeń antynapadowych	Co roku	Co trzy miesiące (*)	Co miesiąc(*)
Kontrola śrub mocujących (śruby, zawiasy, śruby mocujące urządzenia antypaniczne)	Co dwa lata	Co roku (*)	Co sześć miesięcy (*)
Weryfikacja podkładek / weryfikacja czopów zawiasów / ewentualna weryfikacja blokady naprężenia	Co cztery lata	Co dwa lata (*)	Co roku (*)
Wymiana zużytych części / Wymiana uszkodzonych lub naruszonych części	W razie potrzeby	W razie potrzeby	W razie potrzeby

(*) Wyposażenie drzwi należy uzupełnić o samozamykacz (jeśli nie jest zainstalowany)

Jako orientacyjne parametry można potraktować następujący schemat określający rodzaj użytkowania drzwi:

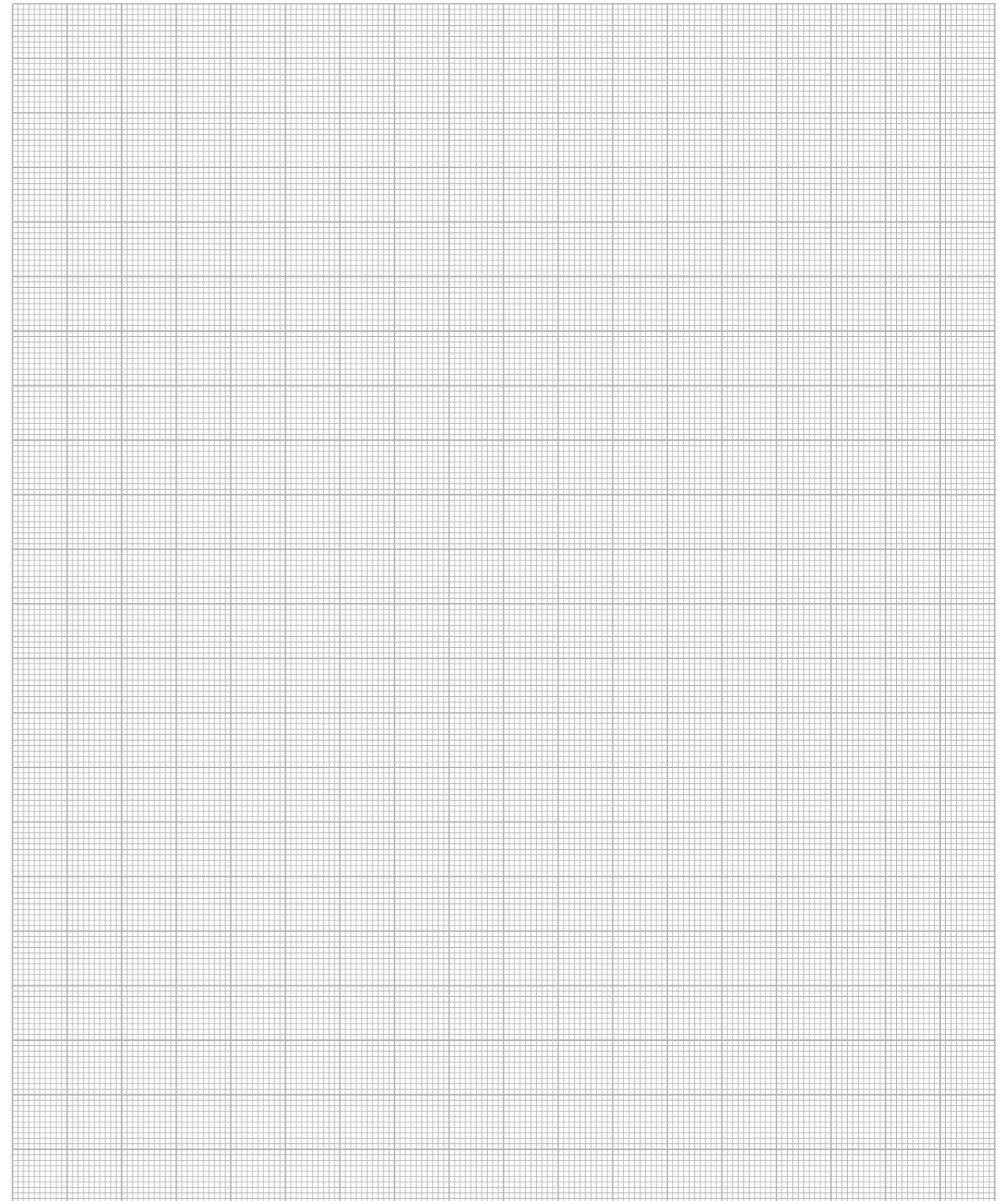
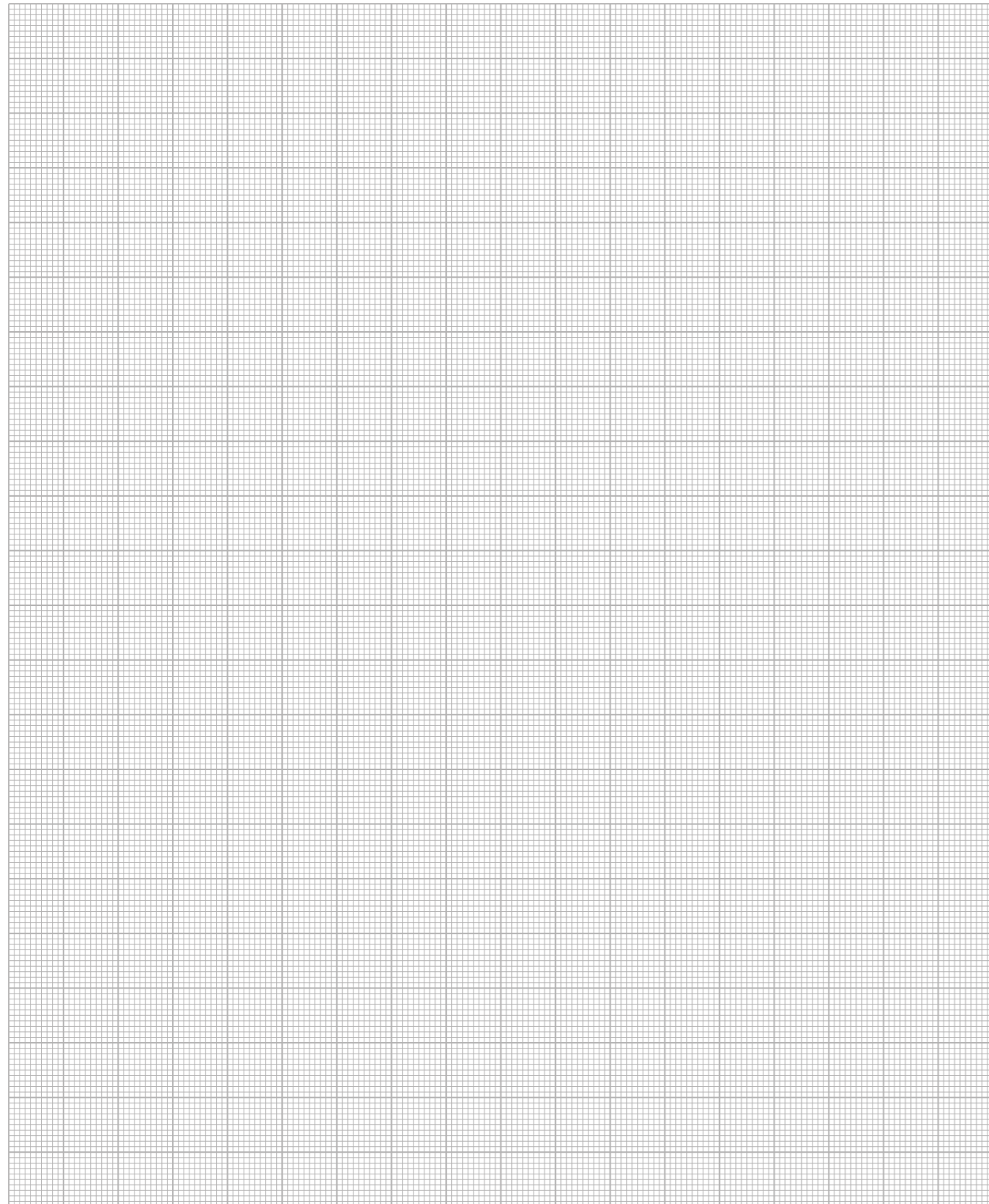
Lekkie użytkowanie: 0-10 otwarć dziennie

Średnie użytkowanie: 5-50 otwarć dziennie

Intensywne użytkowanie: 40-200 otwarć dziennie

W przypadku intensywniejszego niż opisano powyżej użytkowania drzwi harmonogram konserwacji musi być zindywidualizowany.

NOTATKI





Intelligent Door Solutions

Novoferm Schievano s.r.l.

35012, Camposampiero - Padwa (Wtochy)

Via Alessandro Volta, 1

tel. +39 049 9315111

e-mail: novoferm@novoferm.it

www.novoferm.it

Novoferm Polska Sp. z o.o.

ul. Sowia 13 F

62-080 Tarnowo Podgórne

tel. +48 61 898 78 00

e-mail: biuro@novoferm.pl

www.novoferm.pl